

Handbuch zum Europäischen Abitur

BAC 2024 EDITION

*Informationen und Ratschläge für Schüler der
Abiturstufe zum Europäischen Abitur*

DE

SCHOLA EUROPAEA

Büro des Generalsekretärs

Referat Europäisches Abitur



// Zusammen erzogen, von Kindheit an von den trennenden Vorurteilen unbelastet, vertraut mit allem, was groß und gut in den verschiedenen Kulturen ist, wird ihnen, während sie heranwachsen, in die Seele geschrieben, dass sie zusammengehören. Ohne aufzuhören, ihr eigenes Land mit Liebe und Stolz zu betrachten, werden sie Europäer, geschult und bereit, die Arbeit ihrer Väter vor ihnen zu vollenden und zu verfestigen, um ein vereintes und blühendes Europa entstehen zu lassen.

Marcel Decombis, Direktor der Europäischen Schule Luxemburg zwischen 1953 und 1960

//

Zuletzt aktualisiert: 17/10/2023
Bearbeitet von: Referat Europäisches Abitur
Offizielle Website: www.eursc.eu

Bilder: Digital Library of the Office of the Secretary-General of the European Schools
Freepik Company S.L. (www.freepik.com and www.flaticon.com)
DALL-E

Leitfaden für Kandidaten zum Europäischen Abitur

Einführung und Haftungsausschluss	4
Rechtshinweis	5
Für Klasse 6 und Klasse 7 zu treffende Wahl.....	6
Bewerbungen an Hochschulen: Management des Dossiers	14
Gewichtung der Fächer und der Prüfungen	15
Einschreibeverfahren.....	17
Zusätzliche schriftliche Prüfungen	18
Hilfreiche Bemerkungen und Ratschläge für die Vorbereitung auf die Prüfungen	19
Richtlinien für die schriftlichen Prüfungen	23
Richtlinien für die mündlichen Prüfungen	27
Sondervorkehrungen	31
Plagiat.....	32
Täuschung	35
Mitteilung Ihrer Ergebnisse im Europäischen Abitur	36
Erinnerung an wichtige Termine	37
Beschwerden	38
CoSup.....	39
Alumni.....	40
Anhänge.....	41
Bibliographie	46
Notizen	47

Einführung und Haftungsausschluss

Dieses Handbuch wurde entwickelt, um Ihnen in der Abiturstufe, also in der 6. und 7. Klasse, als Hilfe zu dienen. Es vermittelt einige Tipps und Leitlinien, ersetzt jedoch keineswegs die Europäische Abiturprüfungsordnung und Regeln, die in den folgenden zwei Dokumenten enthalten sind:

1. „Europäische Abiturprüfungsordnung“
2. „Durchführungsbestimmungen zur Europäischen Abiturprüfungsordnung“

Lesen Sie bitte unbedingt die neuste Fassung dieser Dokumente, die auf der Webseite der Europäischen Schulen verfügbar sind: <http://www.eurasc.eu>. Dieses Handbuch ist kein Bestandteil der Rechtsgrundlage der Europäischen Schulen.

Einige der in diesem Handbuch gegebenen Informationen sind aufgrund spezifischer örtlicher Regelungen möglicherweise nicht für alle Anerkannten Europäischen Schulen zutreffend.

Bitte beachten Sie, dass aufgrund der COVID-19-Pandemiesituation außerordentlich Maßnahmen ergriffen werden können.



Rechtshinweis

BITTE BEACHTEN SIE, DASS SIE, SOBALD SIE DAS 18. LEBENSJAHR VOLLENDET HABEN, IN EIGENER VERANTWORTUNG DIE EINSCHLÄGIGEN UNTERLAGEN UND FORMLARE, DIE SIE ERHALTEN, UNTERZEICHNEN MÜSSEN. WENN SIE JÜNGER ALS 18 JAHRE SIND, OBLIEGT DIES IHREM GESETZLICHEN VERTRETER / IHREN GESETZLICHEN VERTRETERN.



Für Klasse 6 und Klasse 7 zu treffende Wahl

Wahl Ihrer Unterrichtsfächer für die Europäische Abiturstufe

Berufsberatung

Die Europäischen Schulen organisieren in der 5. Klasse Sitzungen zur Berufsorientierung. Diese Sitzungen sollen Ihnen helfen, die richtige Auswahl der Unterrichtsfächer für die 6. und 7. Klasse zu treffen, die es Ihnen erlaubt, später nach dem Abitur den Bildungsweg zu beschreiten, den Sie einschlagen möchten.

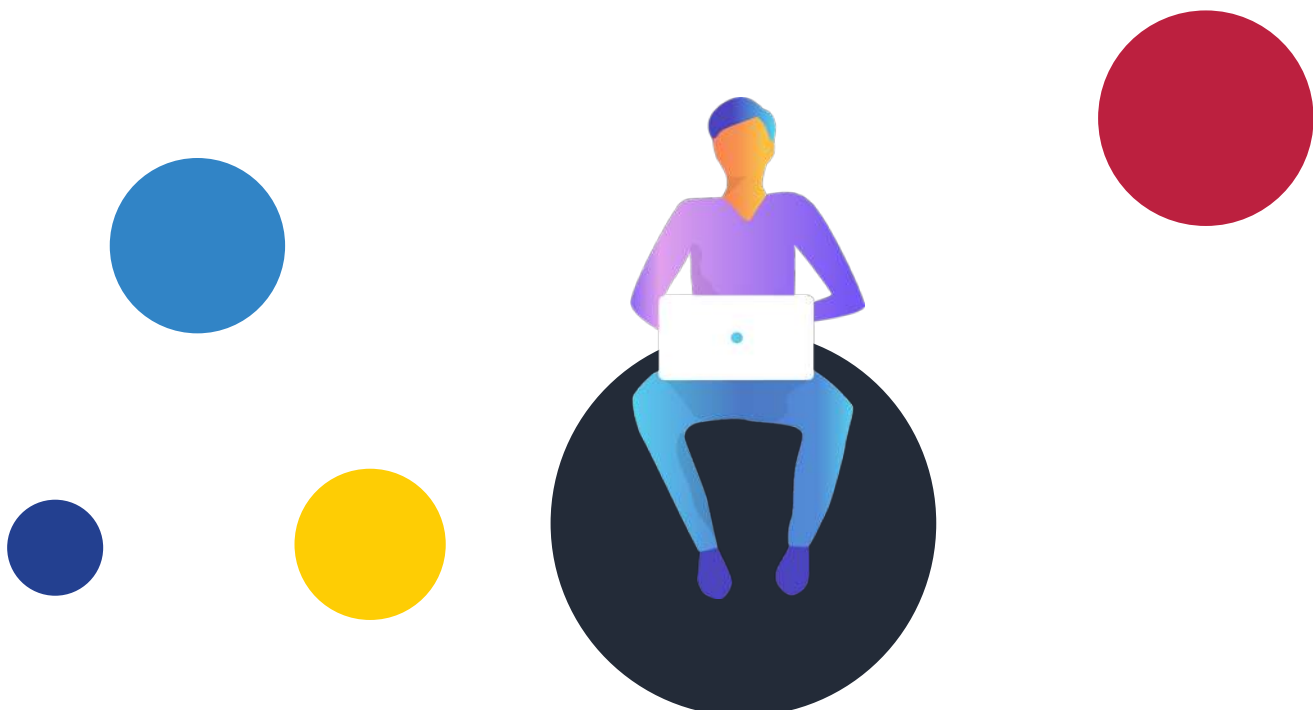
An manchen Schulen werden in der 5. Klasse Tests organisiert, bei denen die beruflichen und schulischen Fähigkeiten gemessen werden. Nehmen Sie diese Tests ernst, denn sie können Ihnen neue Informationen vermitteln.

Einige Schulen organisieren „Studienmessen“, bei denen Hochschuleinrichtungen Informationsständen vertreten sind und ihr Bildungsangebot sowie ihre Bewerbungssysteme vorstellen. Der Besuch dieser Veranstaltungen an Ihrer Schule oder ähnlicher, außerhalb Ihrer Schule organisierter Veranstaltungen für die breite Öffentlichkeit wird dringend empfohlen.

Einige Länder senden nationale Berufsberater in die Europäischen Schulen, die Europäischen Schulen, die einschlägige Informationen über ihre Hochschulbildungsangebote vermitteln. Andere Länder bieten auch die Möglichkeit, nationale Berufsberater auf elektronischem Wege (z.B. E-Mail, Video-Konferenz) zu kontaktieren. Es wird dringend empfohlen, dass Sie an solchen Initiativen teilnehmen. Wenden Sie sich auf alle Fälle an die Berufsberater und die Lehrer Ihrer Schule, um Hilfe bei der Orientierung zu bekommen.

Die Lehrpläne zur Berufsberatung sind auf der Webseite der Europäischen Schulen verfügbar:

<http://www.eurasc.eu>



Einige Aspekte, die zu beachten sind

1

Das Hochschulstudium, das Sie anstreben bzw. das Fachgebiet, in dem Sie arbeiten möchten und entsprechend die Unterrichtsfächer, die erforderlich oder empfehlenswert für dieses Fachgebiet sind, sowie das Niveau.



3

Wenn Sie im Augenblick unentschieden sind, welche Fächer Sie wählen sollen, so ist zu empfehlen, dass Sie Fächer wählen, die Ihnen Freude machen und in denen Sie gut sind. Wählen Sie Fächer, die Ihnen zu einer soliden Allgemeinbildung verhelfen und die besten Möglichkeiten bieten, die bestmögliche Abschlussnote im Europäischen Abitur zu erreichen.

2

Das Niveau Ihrer Fähigkeiten, wenn Sie sich für ein Unterrichtsfach anmelden. Gehen Sie von einer Einschätzung des Niveaus aus, das Sie bisher erreicht haben, berücksichtigen Sie Ihre in den letzten Jahren in dem Fach erreichten Noten und prüfen Sie das Niveau, das von Ihnen am Ende der 7. Klasse erwartet wird. Konsultieren Sie den Lehrplan des betreffenden Faches und die Leistungsdeskriptoren.

Beachten Sie bitte Folgendes:

- Sie können in der 6. Klasse ein Fach nicht wählen, wenn Ihre Ergebnisse in diesem Fach zeigen, dass Sie in der 4. und 5. Klasse in diesem Fach nicht zufriedenstellend gearbeitet haben. (Artikel D.3.4 Punkt e) der 'Sammlung der Beschlüsse des Obersten Rates der Europäischen Schulen, 43. Auflage')
- Wenn Sie ein Fach wählen, dessen Unterricht Sie in der 4. und 5. Klasse nicht besucht haben, werden Sie vor Beginn der 6. Klasse für dieses Fach einer Bewertung unterzogen, um zu gewährleisten, dass Sie über die Fähigkeiten verfügen, erfolgreich am Unterricht in diesem Fach teilzunehmen.

4

Nehmen Sie sich genügend Zeit, um dies genau zu durchdenken, besprechen Sie Ihre Entscheidungen mit Ihren Erziehungsberechtigten, Lehrern und den Berufsberatern an Ihrer Schule.

Zahl der Unterrichtseinheiten

DIE MINDESTZAHL AN UNTERRICHTSPERIODEN IST 31, von denen mindestens 29 Pflichtfächer und Wahlfächer aus den Spalten 3 und 4 sein müssen (siehe nachfolgende Tabelle).

DIE HÖCHSTZAHL AN UNTERRICHTSPERIODEN IST 35. Haben die Stundenpläne der Schüler/innen nach der Wahl von mindestens zwei Wahlfächern 31 Perioden erreicht, sind die Kandidat/inn/en nicht verpflichtet, Zusatzfächer zu belegen.

35-Stunden-Begrenzung

Die Schulen organisieren ihre Stundenpläne weiterhin unter Zugrundelegung der festgelegten maximalen 35 Stunden pro Woche pro Schüler, wobei Schüler bei Zustimmung der Schulleitung ausnahmsweise mehr als 35 Wochenstunden belegen dürfen, wenn sie an weiteren bestehenden Kursen teilnehmen wollen, die sich mit ihrem persönlichen Stundenplan vereinbaren lassen.

Bitte beachten Sie, dass Sie, wenn Sie nur zwei Wahlfächer mit 4 Unterrichtsperioden wählen, diese Fächer zusammen mit L1 (oder L1 Vertiefungskurs), L2 (oder L2 Vertiefungskurs) und Mathematik als Prüfungsfächer in der

schriftlichen Prüfung wählen müssen. Wenn Sie sich für mehr Wahlfächer als nur zwei mit je 4 Unterrichtsperioden entscheiden, ermöglicht Ihnen dies später größere Flexibilität bei der Auswahl Ihrer Prüfungsfächer zum Europäischen Abitur.



Sprachfächer

Es ist nicht möglich, eine Sprache auf mehr als einem Schwierigkeitsniveau zu belegen, Sie können aber den Vertiefungskurs desselben Schwierigkeitsniveaus hinzunehmen (z.B.: Nicht zulässig ist Englisch L2 und Englisch L3, Sie können aber Englisch L2 und Englisch L2 Vertiefungskurs nehmen)

Zu Beginn der 6. Klasse haben Sie auch die Möglichkeit, anstelle Ihrer bisherigen L2 (Englisch, Französisch oder Deutsch) eine beliebige andere an den Europäischen Schulen gelehrt Sprache eines Landes der Europäischen Union zu wählen, sofern eine gewisse Mindestzahl von Schülern derselben Schule dies beantragt. Häufig wird die Sprache des Sitzlandes der Europäischen Schule bzw. Anerkannten Schule als neue L2 für das 6. und 7. Schuljahr gewählt und der entsprechende Sprach-Unterricht organisiert.

Ein Wechsel der L2 wird nur erlaubt, wenn Sie nachweisen können, dass Sie über die geforderten sprachlichen Fähigkeiten verfügen.

Wenn Sie Ihre L2 wechseln, müssen Sie in der Klassenstufe 6/7 den Unterricht in Geschichte, Geographie und Wirtschaftskunde weiterhin in Ihrer früheren L2 (Englisch, Französisch oder Deutsch) besuchen.

Sie können zu Beginn der 6. Klasse auch ein anderes Schwierigkeitsniveau einer Sprache wählen, die sie bereits erlernen (zum Beispiel: L3 \leftrightarrow L4). Wenn Sie von einem niedrigen Schwierigkeitsniveau zu einem höheren wechseln, müssen Sie ebenfalls nachweisen, dass Sie über die erforderlichen sprachlichen Kompetenzen verfügen, sodass Sie erfolgreich am Unterricht teilnehmen können.

Der Wechsel des Sprachfachs bedarf der auf Empfehlung der Klassenkonferenz erteilten Genehmigung durch den Schuldirektor. (2019-01-D-35 Sprachenpolitik der Europäischen Schulen)

Unterrichtsfächer und Struktur der Auswahl

PFLICHTFÄCHER			WAHLFÄCHER				ERGÄNZUNGSFÄCHER ⁵		
Spalte 1		Spalte 2		Spalte 3		Spalte 4		Spalte 5	
Sprache 1	4 p.	Biologie ¹	2 p.	Altgriechisch	4 p.	Vertiefungskurs Sprache 1	3 p.	Laborpraktikum Biologie ⁶	2 p.
Sprache 2	3 p.	Geographie ²	2 p.	Latein	4 p.	Vertiefungskurs Sprache 2	3 p.	Laborpraktikum Chemie ⁶	2 p.
Mathematik 3 oder	3 p.	Geschichte ²	2 p.	Biologie	4 p.	Vertiefungskurs Mathematik ⁴	3 p.	Laborpraktikum Physik ⁶	2 p.
Mathematik 5	5 p.	Philosophie ²	2 p.	Chemie	4 p.			IKT	2 p.
Religion oder Ethik	1 p.			Physik	4 p.			Soziologie	2 p.
Sport	2 p.			Geographie	4 p.			Kunsterziehung ⁷	2 p.
				Geschichte	4 p.			Musik ⁷	2 p.
				Wirtschaftskunde	4 p.			Sprache 5 ⁷	2 p.
				Philosophie	4 p.				
				ONL ³	4 p.			...	2 p.
				Sprache 3	4 p.				
				Sprache 4	4 p.				
				Kunsterziehung	4 p.				
				Musik	4 p.				
		¹ Biologie 2p ist Pflichtfach, wenn nicht in Spalte 3 Physik oder Chemie oder Biologie gewählt wurden. ² Alle Kurse in Spalte 2 müssen genommen werden, wenn nicht in Spalte 3 gewählt wurde.		³ Die Prüfungskandidaten, die sich für ONL entschieden haben, dürfen nicht L4		⁴ Mathematik Vertiefungskurs kann nur zusammen mit Mathematik 5 Unterrichtseinheiten in Spalte 1 gewählt werden.		⁵ Der Katalog der Ergänzungskurse variiert von Schule zu Schule. ⁶ Laborpraktikums-Fächer sollten nur gewählt werden, wenn der entsprechende Fachkurs mit 4 Unterrichtseinheiten belegt wurde. ⁷ Kunsterziehung 2p und Musik 2p ist nicht erlaubt, wenn in Spalte 3 gewählt.	

Verfahrensweise bei der Auswahl

In der Mehrzahl der Schulen erfolgt zunächst eine Umfrage, um zu ermitteln, welche Fächer im Stundenplan zeitlich in Konflikt geraten, um ein definitives Auswahl-Formular zu erstellen.

Manche Überschneidungen von Fächern im Stundenplan lassen sich nicht vermeiden, da alle Fächer in einem Zeitrahmen von etwa 40 Unterrichtsperioden pro Woche untergebracht werden müssen. Dies bedeutet, dass nicht jede Kombination von Wahlfächern möglich ist.

Die Schulen erstellen die Endfassung des Auswahl-Formulars so, dass die Fächerkombinationen möglich sind, die in der zu Beginn des Verfahrens durchgeführten Umfrage am häufigsten gewünscht wurden und die deutlich auf spezifische Ausbildungs-/Berufsperspektiven orientiert sind.

Es ist möglich, dass Wahlpflichtfächer und Ergänzungskurse, für die in der anfänglichen Umfrage nicht die Mindestanzahl Interessenten zustande gekommen ist, in der Endfassung der Auswahlformulare nicht mehr auftauchen. (Siehe „Einrichtung von Wahlfächern und Ergänzungsfächern“)

Wenn ein Wahlfach in mehreren Sprachen unterrichtet wurde, können Sie nicht einfach eine andere als die für Sie zutreffende Sprache wählen.

Angenommen, an Ihrer Schule wird in der Endfassung des Auswahlformulars ein Kurs Philosophie mit 4 Unterrichtsperioden in Spanisch und ein ebensolcher Kurs in Englisch angeboten, da in der anfänglichen Umfrage jeweils die erforderliche Mindestzahl von Interessenten erreicht wurde. Wenn Sie in der spanischen Sprachabteilung eingeschrieben sind, müssen Sie an dem Philosophiekurs in Spanisch teilnehmen. Sie dürfen den Philosophiekurs nicht in Englisch belegen. Wenn ein Wahlfach nicht in der Ihnen entsprechenden Sprache gegeben wird, können Sie es in einer anderen Sprache belegen, sofern Sie die erforderlichen Fähigkeiten haben. Angenommen, Sie wären, bezogen auf dasselbe Beispiel, in der französischen Sprachabteilung eingeschrieben, dann könnten Sie den Kurs Philosophie mit 4 Unterrichtsperioden entweder in Englisch oder in Spanisch wählen; normalerweise in der Sprache, die Sie besser beherrschen. Um diese zu bestimmen, können Ihre sprachlichen Fähigkeiten getestet und bewertet werden.

Es ist sehr wichtig, dass Sie Ihre Formulare zur Auswahl der Unterrichtsfächer termingerecht einreichen, damit Ihre Präferenzen berücksichtigt werden können und Verzögerungen beim Auswahl-Verfahren vermieden werden können.



Einrichtung von Wahlpflichtfächern und Ergänzungsfächern

Die Mindestzahl an Teilnehmern, die gegeben sein muss, damit eine Schule einen Wahlpflichtfach-Kurs in der 6. Klasse eröffnen kann, beträgt fünf Schüler. Um einen Kurs in einem Ergänzungsfach in der 6. Klasse zu eröffnen, sind mindestens sieben Teilnehmer erforderlich. Nachdem das Wahlfach oder Ergänzungsfach mit der Mindestzahl von Teilnehmern erschaffen wurde, dürfen Sie diesen Kurs zu Beginn der 6. Klasse nicht mehr wechseln oder abwählen. Es können jedoch am Ende der 6. Klasse vor Eintritt in die 7. Klasse Änderungen vorgenommen werden (Siehe unter "Änderungen in der 7. Klasse")

Wenn in einem Wahlfach infolge von Änderungen in der 7. Klasse die Zahl der Teilnehmer unter

die Mindestzahl fällt, kann der Kurs nicht geschlossen werden, es kann jedoch eine Verringerung der Zahl der Unterrichtsperioden oder eine Zusammenlegung erfolgen. Siehe Kapitel XIX der Sammlung der Beschlüsse des Obersten Rates der Europäischen Schulen „Gruppen/Klassen/Wahlfächer - Vorschriften für die Erstellung, Teilung und Zusammenlegung“, in dem die Regeln und mögliche Abweichungen bzw. Ausnahmen dargelegt sind. (und Dok. 2019-04-D-13 Überarbeitung der Beschlüsse des Obersten Rates über die Lehrplangestaltung und die Unterrichtsorganisation an den Europäischen Schulen <https://www.eurisc.eu/BasicTexts/2019-04-D-13-de-2.pdf>).

Änderungen in Klasse 7

Änderungen des Sprachanforderungsniveaus zwischen Klasse 6 und Klasse 7 sind nicht erlaubt.

Sie können jedoch zu Beginn der 7. Klasse ein Wahlfach oder ein Ergänzungsfach abwählen, sofern Sie danach noch die geforderte Mindestzahl von Unterrichtseinheiten in Ihrem Stundenplan haben: 31 (wovon mindestens Einheiten Pflichtfächer und Wahlpflichtfächer sein müssen).

In Artikel 4.2.1.2 des Dokuments „Durchführungsbestimmungen zur Europäischen Abiturprüfungsordnung“ heißt es: „[Zwischen der 6. und 7. Klasse des Sekundarbereichs] sind nur die folgenden Änderungen des Anforderungsniveaus möglich:

- *Mathematik 5 ↔ Mathematik 3*
- *4-stündige Wahlpflichtfächer ↔ 2-stündige Pflichtfächer (gleiches Fach)*

Voraussetzung für den Wechsel in einen höheren Kurs (Mathematik 5, 4-stündige Option) ist der erfolgreiche Abschluss einer Prüfung, in der die Fähigkeit, den Anforderungen des Unterrichts gerecht zu werden und an diesem erfolgreich teilzunehmen, nachgewiesen wird.“

Der Wechsel des Anforderungsniveaus bedarf der auf Empfehlung der Klassenkonferenz erteilten Genehmigung durch den Schuldirektor.



Wahl Ihrer Prüfungen zum Europäischen Abitur

Die Auswahl Ihrer Prüfungen zum Europäischen Abitur ist ebenfalls sehr wichtig. Die Prüflinge legen **5 schriftliche und 3 mündliche Prüfungen** ab. Die Prüfungen beziehen sich auf den Lehrplan des betreffenden Faches in Klasse 7, und bewerten auch die in den früheren Schuljahren, insbesondere in Klasse 6, erworbenen Kompetenzen (Wissen, Fähigkeiten und Einstellungen).

Einige Hochschuleinrichtungen machen Zulassungsangebote auf der Grundlage der zum Europäischen Abitur gewählten Prüfungsfächer, in manchen Fällen auch auf der Grundlage der dort erreichten Noten. Daher sollten Sie sich nach den Anforderungen für das Hochschulstudium er-

kundigen, das Sie aufnehmen möchten, bevor Sie Ihre Prüfungsfächer wählen. Es wird empfohlen, diesen Prozess in der 6. Klasse zu beginnen. Holen Sie sich Orientierungshilfe bei den Berufsberatern und den Lehrern Ihrer Schule.

Beachten Sie bitte, dass Sie, nachdem Sie Ihre Wahl für die Prüfungen zum Europäischen Abitur getroffen haben, diese nicht mehr ändern können.

Im Folgenden finden Sie das Formular für die Auswahl der Prüfungen zum Europäischen Abitur.

// Damit wird der Abschluss der Sekundarschulbildung an einer Europäischen Schule oder einer vom Obersten Rat Anerkannten Schule bescheinigt. //



BEISPIEL

SCHRIFTLICH		MÜNDLICH	
L1	1	L1	1
L2	2	L2	2
MATHEMATIK 5	3	PHILOSOPHIE	3
BIOLOGIE	4		
PHYSIK	5		
CHEMIE (ART. 13)	(6)		

Name: Marie
 Alter: 17 Jahre
 Klasse: s7
 Abschnitt: FR
 Schule: Uccle (Belgien)
 Möchte studieren: Medizin

SCHRIFTLICH		MÜNDLICH	
L1	1	L1	1
L2	2	GEOGRAPHIE	2
MATHEMATIK5	3	PHILOSOPHIE	3
WIRTSCHAFTSKUNDE	4		
PHYSIK	5		

Name: Jakob
 Alter: 17 Jahre
 Klasse: s7
 Abschnitt: DE
 Schule: München (Deutschland)
 Möchte studieren: MBA

Bewerbungen an Hochschulen: Management des Dossiers

Wenn Sie die Hilfe Ihrer Schule bei Ihrer/Ihren Hochschulbewerbung(en) in Anspruch nehmen möchten, beachten Sie bitte, dass dafür eine Verwaltungsgebühr an Ihre Schule zu zahlen ist, die sonstige, möglicherweise von den Hochschulen erhobene Gebühren nicht einschließt. Die Mehrzahl der Schulen verfügt über einen UCAS-Berater, der die Bewerbungen bei britischen Universitäten verwaltet sowie einen Parcoursup-Berater (Zulassungen nach dem Abitur), der die Bewerbungen bei französischen Hochschulen verwaltet. An anderen Schulen kann es auch Berater geben, die auf die Bewerbungen an Hochschulen anderer europäischer Länder spezialisiert sind. Erkundigen Sie sich beim Berufsberatungs-Koordinator Ihrer Schule, welche Möglichkeiten es gibt.

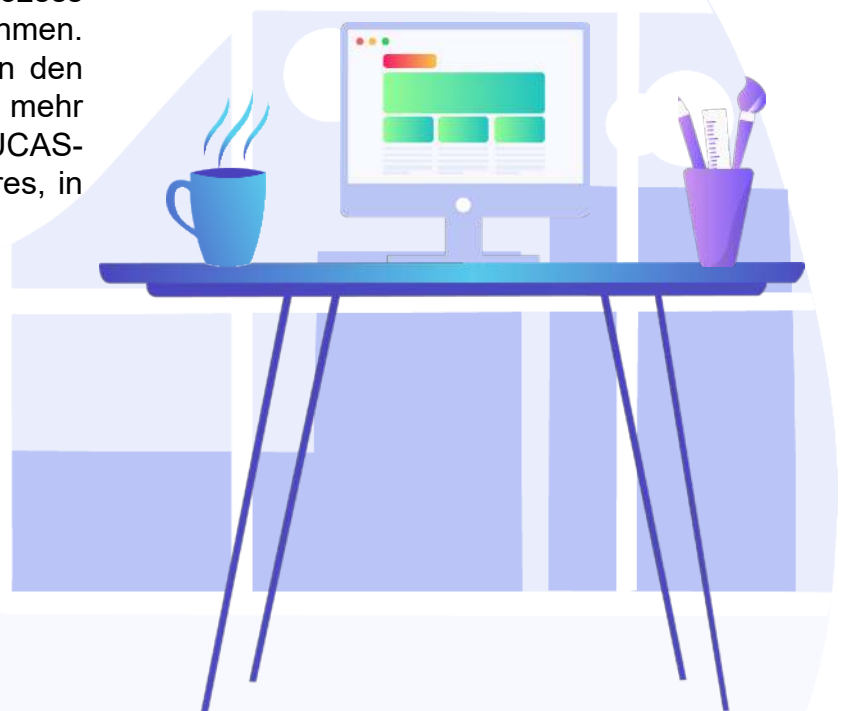
Wenn Sie die Absicht haben, sich an einer Hochschule in Großbritannien zu bewerben, müssen Sie den UCAS-Prozess am Ende der 6. Klasse in Angriff nehmen. Wenden Sie sich so bald wie möglich an den UCAS-Berater an Ihrer Schule für mehr Informationen. Stichtag für alle UCAS-Bewerbungen ist der **15. Januar** des Jahres, in dem Sie die 7. Klasse

besuchen. Für die Fachrichtungen Medizin, Zahnmedizin und Veterinärwissenschaften sowie für Bewerbungen an den Universitäten von Oxford und Cambridge ist der Stichtag der **15. Oktober**. Diese Stichtage müssen eingehalten werden, wenn Sie möchten, dass Ihre Bewerbung in gleicher Weise berücksichtigt wird wie nationale Bewerbungen.

Wenn Sie eine Bewerbung an einer französischen Hochschule planen, müssen Sie den Parcoursup (Zulassungen nach dem Abitur)-Prozess befolgen. Wenden Sie sich an den Parcoursup-Berater an Ihrer Schule, für mehr Informationen.

Wenn Sie sich an einer niederländischen Universität bewerben möchten, besuchen Sie bitte die offizielle Website der Niederländischen Organisation für Internationalisierung im Bildungswesen (NUFFIC):

<https://www.nuffic.nl/en/education-systems/european-baccalaureate>

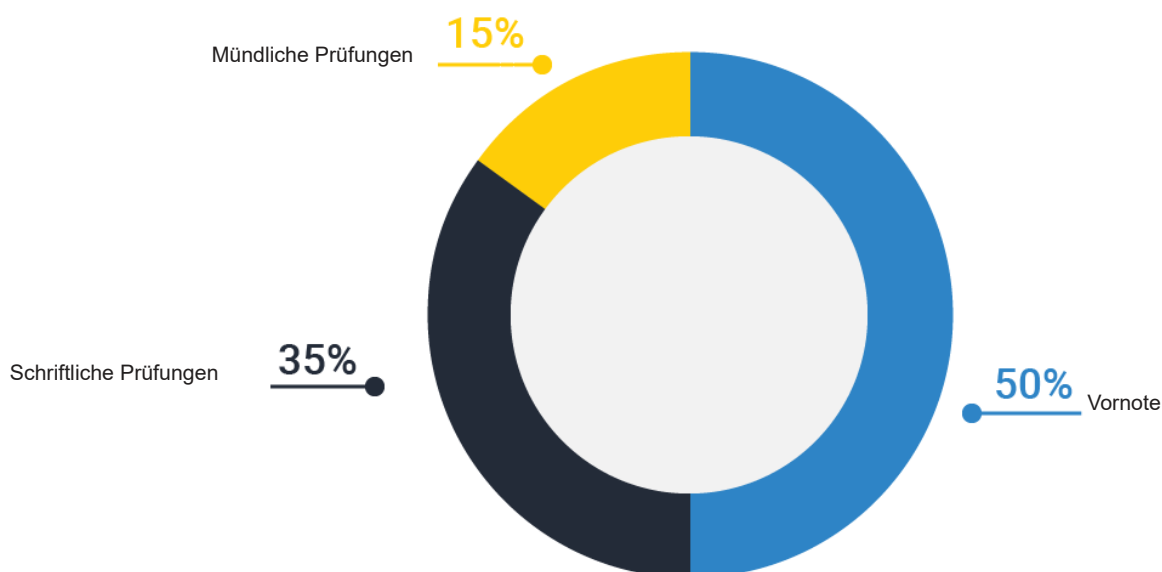


Gewichtung der Fächer und der Prüfungen

Die Zahl der Unterrichtsperioden eines Faches hat keinen Einfluss auf dessen Gewichtung. Der Wert der verschiedenen Fächer hängt nur davon ab, ob Sie diese für die mündliche oder für die schriftliche Prüfung wählen.

Beachten Sie bitte, dass der Wert der 5 schriftlichen Prüfungen (7% je Prüfung, also insgesamt 35%) höher als der der 3 mündlichen Prüfungen ist (5% je Prüfung, also insgesamt 15%). Beachten Sie bitte auch, dass die Note, mit der das Europäische Abitur bestanden ist, **50/100** beträgt.

Veranschaulichung der Gewichtung der verschiedenen Bewertungen im Europäischen Abitur



Vornote

Die Vornote wird am letzten Schultag vor den Prüfungen zum Europäischen Abitur erteilt. Es ist die Durchschnittsnote aller von Ihnen belegten Fächer (ausgenommen Ethik / Religion); sie wird aus Ihren Klassennoten (A1- und A2-Noten) und den Noten berechnet, die Sie in den **kurzen** und den **langen** Vorabitur-Prüfungen erreicht haben (B1-Noten und B2-Noten). Bitte beachten Sie, dass die langen Vorabitur-Prüfungen in der Regel im Januar, zwei Wochen nach den Winterferien, stattfinden.

Die Gesamtgewichtung der Vornoten ist 40% für die A-Note und 60% für die B-Note. Die Vornote macht 50% der Endnote des Europäischen Abiturs aus; es ist also sehr wichtig, sich das ganze Jahr über anzustrengen.

Mit einer guten Vornote können Sie auch entspannter in die Prüfungen zum Europäischen Abitur gehen; noch ein Grund, die bestmögliche Vornote anzustreben.

// Inhaber des Europäischen Abiturzeugnisses haben Anspruch auf die gleichen Rechte und Vergünstigungen wie andere Inhaber von Sekundarschul-Abschlusszeugnissen in ihren Ländern, einschließlich der gleichen Rechte wie die Bürger der betreffenden Staaten mit gleichwertiger Qualifikation, die sich um die Zulassung an einer Universität oder einer anderen Hochschuleinrichtung in der Europäischen Union bewerben. //



Einschreibeverfahren

Sie müssen sich vor dem **15. Oktober** Ihres Abschluss-Schuljahrs (7. Klasse) zum Europäischen Abitur anmelden. Dazu füllen Sie das in Anlage I der „Durchführungsbestimmungen zur Europäischen Abiturprüfungsordnung“ enthaltene Auswahl-Formular aus. Sie müssen entweder das Original oder eine beglaubigte Kopie eines offiziellen Dokuments mit den Angaben zu Ihrer Person (Geburtsurkunde, beglaubigte Fotokopie eines nationalen Personalausweises oder Passes u.ä.) vorlegen, damit der Name, der in Ihrem Europäischen Abiturzeugnis erscheint, exakt mit Ihrem Namen in den offiziellen Unterlagen übereinstimmt.

Die Anmeldegebühr (basiert, sofern zutreffend auf den Rechtsvorschriften des Mitgliedsstaates) muss bis spätestens **31. März** des Abschluss-Schuljahrs bezahlt werden (siehe Anlage Va der „Durchführungsbestimmungen zur Europäischen Abiturprüfungsordnung“).

Die Anmeldegebühr wird in die Währungen der Länder umgerechnet, in denen der Euro nicht Landeswährung ist. Diese Gebühr ist nicht erstattungsfähig.



Zusätzliche schriftliche Prüfungen

Bei Vorliegen außergewöhnlicher Umstände können Sie sich im Abschluss-Schuljahr in einem zusätzlichen Wahlfach zum Europäischen Abitur anmelden, unabhängig davon, ob Sie an der Schule Unterricht in dem betreffenden Fach besucht haben oder nicht. Siehe Artikel 13 der „Durchführungsbestimmungen zur Europäischen Abiturprüfungsordnung“.

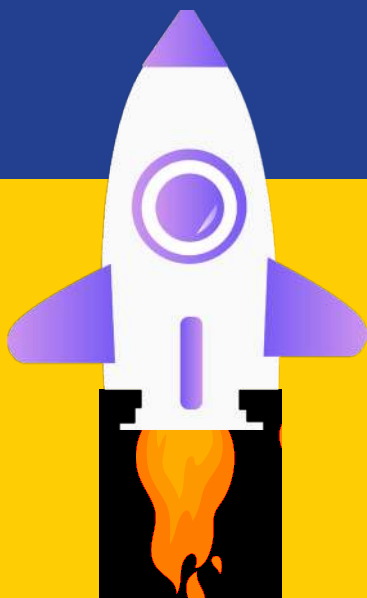
Zusätzliche Prüfungen des Europäischen Abiturs können nur dann durch den Generalsekretär der Europäischen Schulen gewährt werden, wenn der Nachweis geliefert wird, dass eine Prüfung in diesem Fach eines der Fächer ist, die bei der Zulassung zu dem Studium, das der/die betreffende Schüler/in aufnehmen möchte, möglicherweise (als Pflicht- oder Wahlfach) berücksichtigt werden. Berücksichtigen Sie bitte, dass eine sorgfältige Auswahl Ihrer Unterrichtsfächer in der 6. und 7. Klasse es Ihnen ersparen kann, eine Zusatzprüfung zu beantragen, die nur unter **außergewöhnlichen Umständen gestattet wird**.

Zusatzprüfungen beziehen sich nicht auf die für die Zulassung an einer Bildungseinrichtung, die Sie später besuchen möchten, erforderlichen

sprachlichen Fähigkeiten. Um die sprachlichen Fähigkeiten bescheinigen zu lassen, sollten Sie sich an ein offizielles Zentrum für die Bescheinigung sprachlicher Fähigkeiten wenden. Für weitere Informationen konsultieren Sie bitte die Tabelle „Grundlegendes Niveau der sprachlichen Fähigkeiten in den verschiedenen Klassenstufenbereichen der Europäischen Schulen“ im **Anhang 1** dieses Handbuchs.

Das Ergebnis dieser zusätzlichen schriftlichen Prüfung geht nicht in die Berechnung der Abitur-Endnote ein, die auf Ihrem Abiturzeugnis erscheint, sondern wird auf einem vom Generalsekretär der Europäischen Schulen unterzeichneten Zeugnis über die zusätzliche Prüfung ausgewiesen.

Bitte beachten Sie, dass für die schriftliche Zusatzprüfung eine **nicht erstattungsfähige Gebühr** zu entrichten ist (Siehe Anhang Vb der „Durchführungsbestimmungen zur Europäischen Abiturprüfungsordnung“).



Hilfreiche Bemerkungen und Ratschläge für die Vorbereitung auf die Prüfungen

Diese Ratschläge beziehen sich sowohl auf die schriftlichen als auch auf die mündlichen Prüfungen. Gehen Sie gut vorbereitet zu Ihren Prüfungen für das Europäische Abitur.

FÜR DIE WIEDERHOLUNG WÄHREND PRÜFUNGSVORBEREITUNGEN

- A** VERSTEHEN SIE, WAS SIE LERNEN UND BESTIMMEN SIE DIE ZIELE GENAU

- B** LEGEN SIE EINE RANGFOLGE DER PRÜFUNGEN FEST UND BESTIMMEN SIE WELCHE PRÜFUNGEN, MEHR ZEIT FÜR DIE WIEDERHOLUNG ERFORDERN

- C** KENNZEICHNEN SIE WÄHREND DEM WIEDERHOLEN PROBLEME UND LASSEN SIE SICH VOR DEN PRÜFUNGEN VON DEN LEHRERN BEI DER KLÄRUNG DER PROBLEME HELFEN



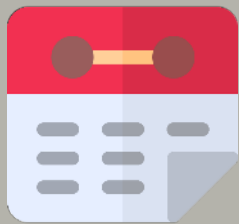
VORAUSPLANEN UND AUF GUTE ORGANISATION ACHTEN



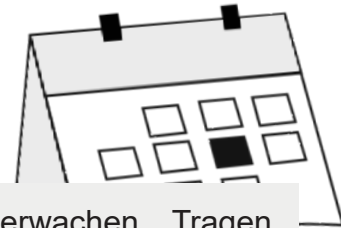
Sie sollten Ihr Lernen und Wiederholen genügend lange vor den Prüfungen organisieren.

Warten Sie mit dem Wiederholen nicht bis zum letzten Augenblick; dies verursacht Stress und Ängste.

Siehe Anhang 2 , in dem die „Top Ten“ der Lern-Tipps der Europäischen Schule Bergen auf die Abiturvorbereitung aufgelistet sind.



ZEITPLAN

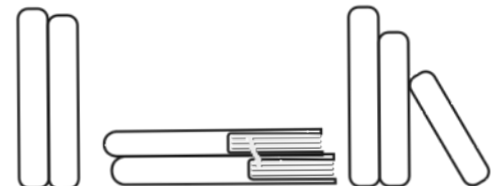


Denken Sie daran, Ihren Prüfungs-Zeitplan zu überwachen. Tragen Sie die Termine in Ihren Kalender ein oder erstellen Sie eine Erinnerung auf Ihrem Handy. (Bitte beachten Sie, dass Mobiltelefone im Prüfungsraum nicht erlaubt sind.)

Bitte beachten Sie, dass Sie, wenn Sie eine nationale Prüfung ablegen (d.h. nicht das Europäische Abitur), aufgefordert werden können, diese Prüfung im Lauf des Schuljahres zu absolvieren und dass Sie während der Prüfungsperiode zum Europäischen Abitur angesetzt werden kann. Sie müssen Ihre Schule so früh wie möglich darüber informieren, dass Sie diese Prüfung ablegen werden, und anschließend nachweisen, dass Sie sie tatsächlich an dieser teilgenommen haben.



WICHTIGE TELEFONNUMMERN



Stellen Sie sicher, dass Sie die Telefonnummer Ihrer Schule haben (wie auch die des Sekretärs/ der Sekretärin für den Sekundarbereich oder der Verantwortlichen für das Europäische Abitur) - für den Fall, dass vor der Prüfung ein Problem auftritt.

Denken Sie daran, Ihr Mobiltelefon zu laden.

ACHTEN SIE AUF IHRE GESUNDHEIT

Gesund sein ist immer wichtig, ganz besonders aber in den Zeiten der Prüfungsvorbereitungen und Prüfungen. Fitness oder einen anderen Sport treiben hilft Ihnen, möglicherweise auftretenden Stress zu bewältigen.

Vermeiden Sie Substanzen, die Ihre Lernmuster und Ihre Konzentration und folglich Ihre Leistungen und Prüfungsergebnisse beeinträchtigen können. Siehe im Abschnitt Bibliographie am Ende dieses Handbuchs einige ausgewählte Artikel aus folgenden Quellen: NHS, American National Institute on Drug Abuse, Infor-drogue und Le Journal de la Science.

In der Mehrzahl der Europäischen Schulen werden Drogen-Präventions-Seminare oder Informationsveranstaltungen organisiert, um den Schülern die vielfältigen Gefahren bewusst zu machen, die vom Gebrauch dieser Substanzen ausgehen. Es ist wichtig, dass Sie diese Aktivitäten ernst nehmen.

Sollten Sie irgendein Problem, eine Frage oder Besorgnis bezüglich Ihrer Gesundheit haben, haben Sie die Möglichkeit, sich mit Ihren Erziehungsberatern oder einem Mitglied des Beraterteams Ihrer Schule in Verbindung zu setzen.



DIE NACHT VOR DER ABITURPRÜFUNG

- Konsultieren Sie die Website der Schule und schauen sie die örtlichen Nachrichten.
- Treiben Sie ein bisschen Sport. Das wird Ihnen helfen, Ihren Stress zu bewältigen.
- Gehen Sie Ihre Notizen noch einmal durch. Wenn Sie eine mündliche Prüfung vorbereiten, üben Sie vor dem Spiegel oder mit einer zweiten Person als Ansprechpartner.
- Laden Sie den Akku Ihres Taschenrechners.
- Essen Sie nicht zu viel.
- Gehen Sie nicht aus.
- Meiden Sie ungesunde Substanzen.
- Rufen Sie einen Klassenkameraden an, um sich über Datum, Uhrzeit und Raum der Prüfung zu vergewissern.
- Denken Sie daran, einen Wecker zu stellen.
- Sorgen Sie dafür, gut zu schlafen.
- Gehen Sie nicht zu spät schlafen. Etwa acht Stunden Schlaf werden empfohlen.



WIE MUSS ICH MICH ANZIEHEN?

Halten Sie sich an den Dress-Code Ihrer Schule, wenn ein solcher vorliegt. Ansonsten kleiden Sie sich bequem und zweckmäßig, und beziehen Sie sich, was das Schuhwerk betrifft, auf die Tabelle im Anhang 3 dieses Handbuchs.

DER WEG ZUR SCHULE

Planen Sie, wie Sie zur Schule kommen werden. Verfolgen Sie am Abend vor der Prüfung die Nachrichten, um zu wissen, ob unerwartete Ereignisse vorgefallen sind, wie Streiks der Verkehrsbetriebe oder Grenzkontrolle, die die normale Anfahrt zu Ihrer Schule behindern könnten.

Planen Sie reichlich Zeit für den Weg zur Schule ein, für den Fall, dass unerwartete Probleme auftreten, wie Verkehrsstau oder Reifenpannen. Sie sollten sich mindestens 20 Minuten vor Beginn der schriftlichen Prüfung im Prüfungsraum einfinden.

Planen Sie für den Fall von Problemen Alternativen für den Hinweg zur Schule und den Rückweg ein. Zum Beispiel sollten Sie etwas Geld und die Telefonnummer einer Taxifirma bereithalten oder jemanden anrufen können, der Ihnen eine Mitfahrgelegenheit bietet.

WAS IST ZU TUN, WENN ICH AM PRÜFUNGSTAG KRANK BIN?

Konsultieren Sie bitte den Artikel 8 „Abwesenheiten“ des Dokuments „Durchführungsbestimmungen zur Europäischen Abiturprüfungsordnung“ und setzen Sie sich so schnell wie möglich mit der Schule in Verbindung, damit Sie Ihnen hilft, die festgelegten Verfahrensweisen zu befolgen.

Richtlinien für die schriftlichen Prüfungen

Wann beginnen die schriftlichen Prüfungen?

Die schriftlichen Prüfungen zum Europäischen Abitur finden in der Regel in den ersten beiden Wochen im Juni statt.

Sie beginnen gleichzeitig an allen Europäischen Schulen um 09.00 Uhr und 14.00 Uhr mitteleuropäischer Zeit (Ortszeit von Berlin, Madrid, Paris, Rom). Dies bedeutet, dass in Heraklion, Helsinki und Tallinn die Prüfungen um 10.00 Uhr und 15.00 Uhr Ortszeit beginnen.

Als Maximum kann von Ihnen verlangt werden, zwei dreistündige Prüfungen pro Tag zu

absolvieren. Es muss eine Pause von mindestens 1 Stunde zwischen zwei Prüfungen liegen. Jedoch werden Zeiten, die einem Prüfungskandidaten mit spezifischen Lernbedürfnissen im Rahmen einer Sondermaßnahme eingeräumt werden, dabei nicht einberechnet. Das bedeutet, dass für einen Prüfungskandidaten mit spezifischen Lernbedürfnissen, der an einem Tag zwei Prüfungen zu absolvieren hat, die zweite Prüfung ungeachtet der für die erste Prüfung zusätzlich gewährten Zeit zu der offiziellen Anfangszeit (also 14.00 Uhr MEZ beginnt).

Was geschieht, wenn ich zu spät zu einer Prüfung komme?

Wenn Sie zu einer schriftlichen Prüfung zu spät kommen, können Sie nicht zugelassen werden.

Wenn Sie einen gewichtigen Grund für die Verspätung haben, trifft der Vorsitzende oder der stellvertretende Vorsitzende des Prüfungsausschusses, oder in deren Abwesenheit der Direktor der Schule, eine Entscheidung über Ihre Zulassung bzw. Nichtzulassung zu der Prüfung.

Die Beurteilung beim Europäischen Abitur erfolgt sowohl formativ als auch summativ.



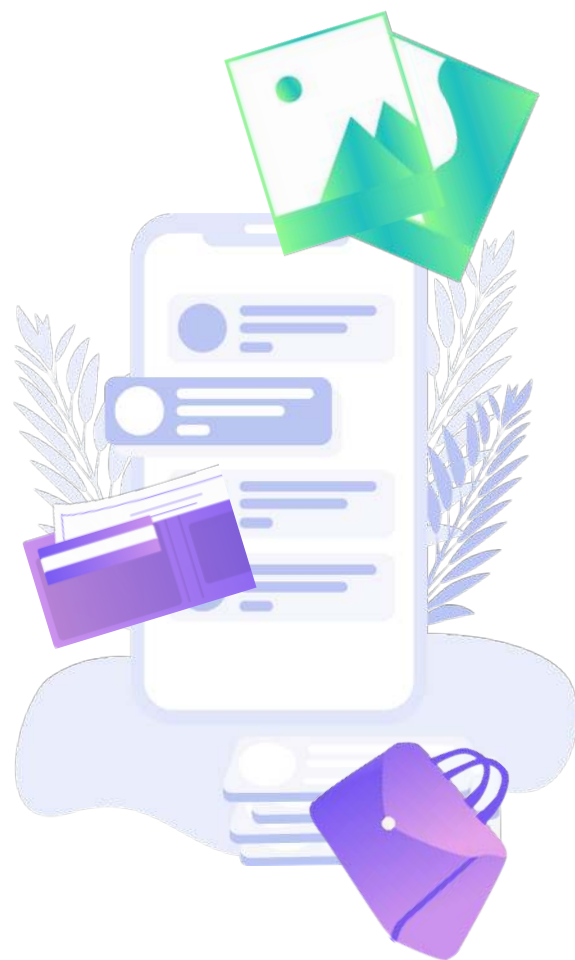
Was darf ich zur Prüfung mitnehmen?

Bitte beziehen Sie sich auf die Tabelle der bei Prüfungen zulässigen und nicht zulässigen allgemeinen Gegenstände im **Anhang 3**.

NB: Bevor Sie den Prüfungsraum betreten, kontrollieren Sie nochmals Ihre Taschen, um sicher zu sein, dass Sie nicht Ihr Mobiltelefon darin gelassen haben, da es **nicht erlaubt ist**, im Prüfungsraum ein Mobiltelefon bei sich zu haben; dies wird als betrügerisches Verhalten gewertet (siehe Art. 6.4.6.4 und 9 des Dokuments „Durchführungsbestimmungen zur Europäischen Abiturprüfungsordnung“).

Was fachspezifische Fragen zu den Prüfungen in den einzelnen Fächern betrifft, beziehen Sie sich bitte auf das folgende Dokument:

1. Anlage VIII „ZUGELASSENE HILFSMITTEL“ der „Durchführungsbestimmungen zur Europäischen Abiturprüfungsordnung“.
2. „Der unverfälschte Prüfungsmodus“ für Prüfungen, bei denen ein Taschenrechner erforderlich ist. Die Prüfungskandidaten müssen bestätigen, dass sie dieses Dokument gelesen und verstanden haben.



Fragen, Reinschrift und Konzeptpapier

Sie dürfen nur auf Papier schreiben, das Ihnen die Schule für die jeweilige Prüfung zum Europäischen Abitur zur Verfügung stellt, d. h. auf dem Papier für das Skript und auf dem Papier für die Grobarbeit.

Wenn Sie fertig sind, müssen Sie Ihr Skript abgeben.

Das Rohpapier wird nicht benotet und muss im Prüfungsraum zurückgelassen werden. Sobald der Kandidat sein Skript abgegeben und den Prüfungsraum verlassen hat, kann er nicht mehr dorthin zurückkehren, solange die Prüfung noch läuft. (siehe Artikel 6.4.8.1)

Während der Prüfung

Planen Sie Ihre genug Zeit für jede Frage ein, bevor Sie zu schreiben beginnen, und beachten Sie die Maximalpunktzahl, die für die die Fragen vergeben werden.

Schreiben Sie Ihren Namen und Familiennamen sowie Ihre Prüfungsnummer jeweils in die Kopfzeile jeder Seite.

Befolgen Sie die auf dem Deckblatt des Prüfungsbogens gegebenen Anweisungen. Youtube : <https://bit.ly/2k6SNSO>

Geben Sie am Anfang Ihrer Antwort die Nummer der Frage an.

Fehler sind sauber mit einem Lineal durchzustreichen.

Lassen Sie zwischen Ihren Antworten auf die verschiedenen Fragen jeweils einige Zeilen frei. So haben Sie noch etwas Platz, falls Sie später noch etwas zu Ihrer Antwort hinzufügen möchten.

Wenn Sie Schwierigkeiten haben, eine Frage zu verstehen, beantworten Sie die nächste Frage und kommen Sie später auf die problematische Frage zurück.

Sammeln und konzentrieren Sie sich. Vermeiden Sie es, nach allen Richtungen zu schauen und zerstreut zu sein.

Beantworten Sie die Fragen, bei denen Sie sich am sichersten fühlen zuerst. Es ist nicht notwendig, die Fragen in der vorgegebenen Reihenfolge zu beantworten.

Vermeiden Sie es, bei der Beantwortung der Fragen vom Gegenstand der Frage in andere Themenbereiche abzuschweifen, die nichts mit der Frage direkt zu tun haben.

Fangen Sie nicht sofort, überstürzt, an zu schreiben. Sie können das Rohpapier benutzen, um alle für die umfassende Behandlung des Themas wichtigen Gliederungspunkte zu notieren.

Lesen Sie Ihre Niederschrift mindestens noch ein Mal durch, bevor Sie sie abgeben. Nutzen Sie alle zur Verfügung stehende Zeit, um sicher zu stellen, dass Sie keine der Fragen vergessen haben zu beantworten.

Nummerieren Sie jede Seite (z.B.: 1/5, 2/5, 3/5, usw.).

Darf ich den Prüfungsraum vor dem Ende der Prüfung verlassen?

Sie können, wenn Sie früher mit der Prüfung fertig sind, den Prüfungsraum 1 Stunde nach dem Beginn der Prüfung, bis 10 Minuten vor dem Ende der Prüfung verlassen. Zum Beispiel können Sie, wenn die Prüfung um 09.00 Uhr beginnt und um 12.00 Uhr endet, den Prüfungsraum zwischen 10.00 Uhr und 11.50 Uhr verlassen. Es wird jedoch dringend empfohlen, **die gesamte Zeit** zu nutzen und noch einmal die Niederschrift gründlich durchzusehen, bevor man sie abgibt.

Darf ich während der Prüfung zur Toilette gehen?

Es wird dringend empfohlen, vor Beginn der Prüfung die Toilette aufzusuchen, statt dies während der Prüfung zu tun, damit Sie die Zeit maximal für die Prüfung nutzen und Ihre Konzentration behalten können, so vermeiden Sie die Zeit maximal für die Prüfung nutzen und Ihre Konzentration behalten können, so vermeiden Sie auch, die anderen abzulenken. Bitte beachten Sie:

- Es ist nicht erlaubt, in den ersten 30 Minuten nach Beginn der Prüfung oder in den letzten 10 Minuten vor dem Ende der Prüfung die Toilette aufzusuchen.

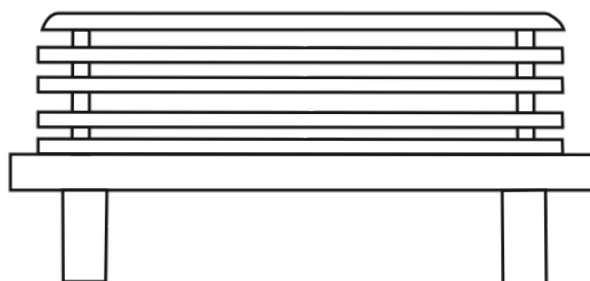
Falls Sie besondere gesundheitliche Probleme haben, müssen Sie bei der Schulleitung ein ärztliches Attest vorlegen, damit für Sie eine Ausnahmeregelung getroffen werden kann.

Wenn Sie die Erlaubnis zum Aufsuchen der Toilette erhalten, werden Sie von einer Aufsichtsperson begleitet. Dies wird notiert.

Versäumen einer Prüfung



Wenn Sie eine Prüfung versäumen, kann eine Nachholprüfung nur dann gewährt werden, wenn gewichtige Gründe dies rechtfertigen und entsprechende Belegdokumente eingereicht werden. Bitte beachten Sie, dass keine Garantie dafür besteht, dass die Nachholprüfungen in der Juni-Prüfungssession anberaumt werden. In manchen Fällen werden die Nachholprüfungen im September organisiert, was Ihre Zulassung an Hochschuleinrichtungen verzögern oder verhindern könnte.



Richtlinien für die mündlichen Prüfungen

Mündliche Probeprüfungen

Sie sollten das ganze Schuljahr über für Ihre mündlichen Prüfungen üben. Informationen zu den Übungen zur Vorbereitung auf die mündlichen Prüfungen finden Sie im Dokument „Durchführungsbestimmungen zur Europäischen Abiturprüfungsordnung“: Art. 6.5.3.1.

Wann finden die mündlichen Prüfungen statt?

Sie finden nach den schriftlichen Prüfungen statt, jedoch gibt es für die mündlichen Prüfungen, im Unterschied zu den schriftlichen Prüfungen, keinen für alle Europäischen Schulen gemeinsamen Zeitplan. Jede Schule stellt entsprechend der Verfügbarkeit der externen Prüfer ihren eigenen Zeitplan auf. Es ist sehr wichtig, dass Sie sorgfältig die Tage und Uhrzeiten beachten, für die Sie zu den mündlichen Prüfungen eingetragen sind.



Pünktlichkeit

Diesbezüglich ist auf den Punkt „Der Weg zur Schule“ im Kapitel „Hilfreiche Bemerkungen und Ratschläge für die Vorbereitung auf die Prüfungen“ zu verwiesen.

Sie sollten in der Schule (beim Erziehungsberater, beim Verantwortlichen für das Europäische Abitur, im Sekretariat für den Sekundarbereich) Ihre Mobiltelefonnummer hinterlassen, falls diese Sie dringend kontaktieren müssen.

Seien Sie bitte pünktlich. Sie ziehen Ihre Prüfungsfrage etwa 25 Minuten, bevor die Prüfung beginnt. Sie sollten sich bemühen, eine Stunde vor Beginn Ihrer mündlichen Prüfung in der Schule zu sein.

Normalerweise gibt es einen Warteraum, in dem sie warten können, bis Sie zum Ziehen der Prüfungsfrage aufgerufen werden.



Notizen

Nachdem Sie Ihre Frage entgegengenommen haben, werden Sie zum Vorbereitungsraum begleitet, in dem Sie

20 Minuten Zeit haben, Ihre Antworten vorzubereiten.

Während der Vorbereitungszeit können sie einige Notizen machen. Sie können sich überlegen, ob und wie Sie Ihre Präsentation mit Hilfe von Mindmaps, Diagrammen, Gliederungspunkten, Zeichnungen und/oder einer Stichwortliste und Hauptgedanken strukturieren wollen. Es geht nicht darum, eine Abhandlung zu schreiben, da Sie bei der



Was darf ich in den Prüfungsraum mitnehmen?

Nur Ihre Notizen aus dem Vorbereitungsraum und der Bogen mit der Frage dürfen in den Prüfungsraum mitgenommen werden. Technische Hilfsmittel können zu den mündlichen Prüfungen für dasselbe Fach, für das Sie bei den schriftlichen Prüfungen zugelassen sind, einschließlich Mathematik/Vertiefungskurs, in den Prüfungsraum mitgenommen werden.



Wie lange dauert die mündliche Prüfung?

Die mündliche Prüfung dauert 20 Minuten (20 Minuten für den Schüler, plus 5 Minuten für die Prüfer, um die Endnote zu besprechen). Während dieser Zeit können Sie den Gegenstand der entgegengenommenen Frage abhandeln. Beide Prüfer stellen Ihnen weitere Fragen im Zusammenhang mit der Prüfungsfrage. In der Regel erfolgt dies, um Ihnen zu helfen, Ihre Antwort auszuarbeiten oder Ihnen Aspekte in Erinnerung zu rufen, die Sie eventuell zu erwähnen vergessen haben.

ÜBERSICHT

WARTERAUM

Warten Sie hier.
1 Stunde vor Beginn der
Prüfung.

PRÜFUNGSRAUM

Nehmen Sie Ihre Frage entgegen.
25 Minuten vor Beginn der Prüfung.

VORBEREITUNGSRAUM

Bereiten Sie Ihre Antworten vor.
20 Minuten vor Ihrer Prüfung.

PRÜFUNGSRAUM

Tragen Sie Ihre Antworten vor.

Wer kann während der Prüfung anwesend sein?

Es sind zwei Prüfer anwesend: Ihr Lehrer und ein externer Prüfer. Es kann jedoch auch der Vorsitzende bzw. der stellvertretende Vorsitzende des Prüfungsausschusses oder der (Beigeordnete) Direktor Ihrer Schule bei den mündlichen Prüfungen zugegen sein. Der Vorsitzende des Prüfungsausschusses kann unter gewissen Umständen anderen Personen die Erlaubnis erteilen, mit Ihrer Zustimmung, Ihrer mündlichen Prüfung beizuwohnen. Wenn Sie um Ihre Zustimmung gebeten werden, sich aber durch die zusätzliche Anwesenheit der betreffenden Person beeinträchtigt fühlen, brauchen Sie nicht zuzustimmen.

Wie werde ich in einer mündlichen Prüfung benotet?

Informationen zu den Bewertungskriterien finden Sie in den Lehrplänen Ihrer Fächer. Machen Sie sich unbedingt mit den Bewertungskriterien für jedes Fach.

Protokoll

Seien Sie den Prüfern gegenüber höflich: Grüßen Sie sie, wenn Sie Ihre Frage abholen, sowie beim Eintreten in den Prüfungsraum. Danken sie ihnen am Ende der Prüfung und verabschieden Sie sich höflich.

Halten Sie sich an den Dress-Code Ihrer Schule, wenn ein solcher vorliegt. Tragen Sie in jedem Fall angemessene Kleidung und geeignetes Schuhwerk.

Während Ihrer mündlichen Prüfung

Achten Sie darauf, wie viel Zeit Ihnen zur Verfügung steht, und versuchen Sie, sich an die Zeitvorgabe zu halten. Überlegen Sie sich, wieviel Zeit Sie für jeden Aspekt Ihres Vortrags entsprechend seiner jeweiligen Bedeutung für das Thema verwenden wollen.

Sprechen Sie in einer gehobenen Sprache.

Sprechen Sie deutlich und in angemessener Lautstärke.

Sprechen Sie nicht zu schnell. Passen Sie Ihr Sprechtempo an.

Sie können kurze Pausen machen, um den Prüfern zu ermöglichen, Ihre Argumente zu verstehen, und Sie können sich so Zeit verschaffen, um zu überlegen, was Sie als nächstes sagen wollen.

Gliedern Sie Ihren Vortrag in verschiedene Teile. Beginnen Sie mit einer allgemeinen Einführung und nennen Sie dann die verschiedenen Punkte oder Aspekte, die Sie abhandeln werden.

Machen Sie jeweils den Übergang von einem Punkt zum nächsten deutlich.

Seien Sie klar und genau in Ihrer Darstellung.

Formulieren Sie Ihren Satz noch einmal neu, wenn Sie finden, dass ein Gedanke weiterer Klarstellung bedarf.

Geben Sie Beispiele.

Gehen Sie auf verschiedene Aspekte der Frage ein, vermeiden Sie nicht einsilbige Antworten wie „ja“ oder „nein“.

Gehen Sie bereitwillig und entgegenkommend auf Unterbrechungen durch die Prüfer ein. Zeigen Sie Interesse und hören Sie aufmerksam zu, wenn Ihnen Fragen gestellt werden. Beantworten Sie diese Fragen sofort.

Bemühen Sie sich, ruhig, sicher und entspannt aufzutreten. Lächeln Sie. Bewahren Sie eine gute Körperhaltung und halten Sie Blickkontakt zu Ihrem Lehrer und dem externen Prüfer.

Bei einer mündlichen Prüfung in einem Sprachfach, vergewissern Sie sich vorher über die Aussprache ungewöhnlicher oder schwieriger Wörter.

Beenden Sie Ihren Vortrag mit einer zusammenfassenden Schlussfolgerung.

Sondervorkehrungen

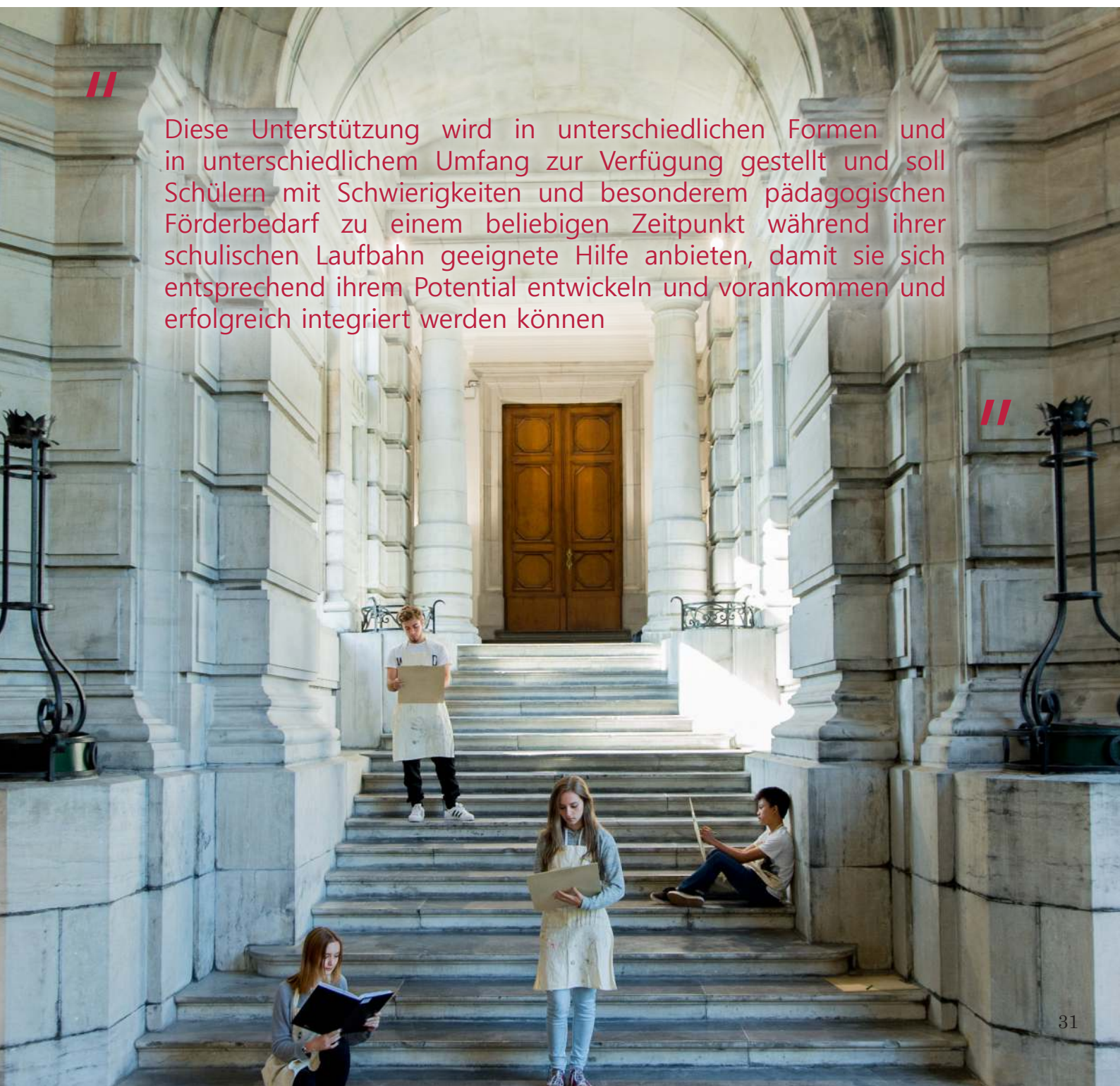
Siehe Dokument „Verfahren zur Beantragung von Sondervorkehrungen für das Europäische Abitur“ zum Verfahren der Beantragung von Sondervorkehrungen in der 6. und 7. Klasse, das auf der Webseite der Europäischen Schulen unter folgender Adresse verfügbar ist: <http://www.eurasc.eu> sowie als Anlage der „Durchführungsbestimmungen zur Europäischen Abiturprüfungsordnung“ beiliegt.

Sondervorkehrungen für das Europäische Abitur müssen bis zum 15. Oktober des Jahres beantragt werden, bevor der betreffende Schüler in die Abiturstufe wechselt, d.h. am Anfang des 5. Schuljahrs; und es müssen gewichtige Gründe dafür vorliegen, die in einem aktuellen ärztlichen/psychologischen oder interdisziplinären Attest belegt werden, in dem auch die Bedürfnisse des Schülers klar ausgewiesen werden.

//

Diese Unterstützung wird in unterschiedlichen Formen und in unterschiedlichem Umfang zur Verfügung gestellt und soll Schülern mit Schwierigkeiten und besonderem pädagogischen Förderbedarf zu einem beliebigen Zeitpunkt während ihrer schulischen Laufbahn geeignete Hilfe anbieten, damit sie sich entsprechend ihrem Potential entwickeln und vorankommen und erfolgreich integriert werden können

//



Plagiat

Die Frage nach dem Plagiat tritt im Zusammenhang mit den Arbeiten auf, die Sie im Laufe des Schuljahrs vorlegen, insbesondere in Form kurzer Niederschriften oder längerer Aufsätze, deren Bewertung in Ihre A-Note einfließen.

Geistiger Diebstahl, ein Plagiat, liegt vor, wenn man die Gedanken eines anderen verwendet, ohne die Quelle anzugeben. Am Ende Ihrer Aufsätze und Niederschriften sollten Sie immer einen Abschnitt "Bibliographie und Quellenangaben" vorsehen, in dem Sie alle Quellen nennen, die Sie konsultiert haben (z.B. Bücher, Zeitschriften, Webseiten).

Um ein Plagiat handelt es sich auch, wenn man die Worte eines anderen als seine eigenen verwendet, ohne anzugeben, woher sie stammen. Die Worte eines anderen mit „kopieren und einfügen“ als seine eigenen erscheinen zu lassen ist Betrug. Wenn Sie die Worte eines anderen übernehmen, um Ihre Argumentation zu stützen, müssen Sie diese in Anführungszeichen setzen und den Autor angeben

Vergegenwärtigen Sie sich, dass das Plagieren eine schwerwiegende akademische Unlauterkeit ist und eine Verletzung der Urheberrechte darstellt.



Gestaltung des Abschnitts "Bibliographie und Quellenangaben"

In dem Abschnitt „Bibliographie und Quellenangaben“ führen Sie in alphabetischer Reihenfolge die Namen der Autoren der Veröffentlichungen auf, die Sie konsultiert haben.


Normalerweise erklären Ihnen Ihre Sprachlehrer, wie eine Quellenangabe zu einem Buch, einer wissenschaftlichen Zeitschrift, einer Website oder anderen Medien zu gestalten ist. Dafür gibt es verschiedene Normen. Manche Normen sind allgemeiner verbreitet als andere, und die Normen können auch von der Sprache abhängig sein, in der Sie Ihre Arbeiten verfassen.

Die folgende Norm ist recht weit verbreitet:



Für Bücher: Familienname, Initiale(n) des Vornamens des Autors, Erscheinungsjahr in Klammern, Titel des Buchs in Kursivschrift oder unterstrichen, Herausgeber, Erscheinungsort (fakultativ) mit vorangestelltem Doppelpunkt

>>> **Beispiel:** Lenneberg, E. (1967) *Biological Foundations of Language*. Wesley Press: New York.



Für Artikel: Familienname, Initiale(n) des Vornamens des Autors, Erscheinungsjahr in Klammern, Titel des Artikels in Anführungszeichen, Titel der Zeitschrift, der Revue oder des Magazins in Kursivschrift oder unterstrichen, Nummer des Bandes, Nummer der Ausgabe (sofern zutreffend), Erste und letzte Seite des zitierten Artikels in Klammern

>>> **Beispiel:** Leardi, R. (2001) "Genetic algorithms in chemometrics and chemistry: a review". *Journal of Chemometrics* 15 (559-569)



Webseiten: Familienname, Initiale(n) des Vornamens des Autors (sofern bekannt), Jahr oder vollständiges Datum der Veröffentlichung bzw. Datum der letzten Aktualisierung (sofern bekannt), Titel des Artikels in Kursivschrift, Name der Website, Datum der Konsultation der Seite (fakultativ), <URL>

>>> **Beispiel:** Taylor, D. (2010). *How to integrate quotations in writing essays*. YouTube. Viewed 12/01/15. <<https://www.youtube.com/watch?v=M0F1rOnFUY>>

Zitieren und sinngemäß wiedergeben

Das Zitat und die sinngemäße Wiedergabe sind zwei gebräuchliche Techniken, die Sie anwenden können, um Plagiate zu vermeiden.

Beim **Zitieren** wird eine Textpassage einer anderen Person im Wortlaut wiedergegeben. In diesem Fall müssen Sie die betreffende Textstelle in Anführungszeichen setzen und den Autor und das Datum der Veröffentlichung angeben.

Beispiel:

Nach Leardi, R. (2010) „The use of genetic algorithms has been growing exponentially since Holland published the first papers about them//...[hat] die Nutzung evolutionärer Algorithmen exponentiell zugenommen, seit Holland die ersten Abhandlungen darüber veröffentlicht hat“ (S.559).

Bei der **sinngemäßen Wiedergabe** formulieren und erläutern Sie mit eigenen Worten die Gedanken oder Aussagen eines anderen. In diesem Fall brauchen Sie nur den Autor und das Datum anzugeben.

Beispiel:

Leardi, R. (2010) erklärt, dass im letzten Jahrzehnt ein enormer Anstieg der Nutzung evolutionärer Algorithmen zu verzeichnen ist (S.559).

Sie können auch die Seitenzahl der Seite in der Publikation angeben, der Sie die Information entnommen haben, die Sie sinngemäß wiedergeben. In diesem Fall also: auf Seite 559 der Publikation.

Alle konsultierten und erwähnten Publikationen müssen in dem Abschnitt “Bibliographie und Quellenangaben” am Ende Ihrer Abhandlung aufgelistet werden.





Täuschung

Täuschung ist eine weitere Form akademischer Vergehen, die auch sehr negative Folgen haben kann. Hier ist eine nicht vollständige Liste von Beispielen für Täuschung:

- a) Kaufen oder Verkaufen von Aufsätzen, Aufgaben oder Test-/Prüfungsfragen.
- b) Einreichen der selben Arbeit in mehr als einem Kurs oder in ein und demselben Kurs (ohne Erlaubnis des Lehrers).
- c) Vorbereitung und/oder Schreiben einer Arbeit durch eine andere Person als die, die als Verfasser der Arbeit angegeben ist.
- d) Einer anderen Person gestatten, Ihren Aufsatz, eine Aufgabenlösung oder Prüfungsarbeit abzuschreiben.
- e) Von der Arbeit eines anderen im Unterricht oder während einer Prüfung abzuschreiben.
- f) Material in einen Prüfungsraum einführen, das zum Betrügen dienen könnte.
- g) Plagiate.

Denken Sie daran, dass das Täuschen Ausdruck eines schwerwiegenden Mangels an Selbstachtung und Achtung vor Ihren Klassenkameraden und Ihrem Lehrer ist und dass Sie damit anderen einen schlechten Dienst erweisen. Bei Täuschungshandlungen oder Täuschungsversuchen während einer Europäischen Abiturprüfung trifft der/die Prüfungsausschussvorsitzende oder der/die diese/n vertretende beigeordnete

Vorsitzende oder der/die Schuldirektor/in des Schulprüfungsentrums Beschlüsse über geeignete Maßnahmen. Je nach Art und Umfang der Umstände der Täuschungshandlung oder des Täuschungsversuches wird er/sie entweder die **Note 0 (Null)** für die betreffende Prüfung vergeben oder den Ausschluss von der Europäischen Abiturprüfungssession beschließen.

Mitteilung Ihrer Ergebnisse im Europäischen Abitur

Wie erhalte ich meine Ergebnisse?

Nach Abschluss Ihrer mündlichen Prüfungen zum Europäischen Abitur und vor der Bekanntgabe der Ergebnisse im Europäischen Abitur erhalten Sie Ihre Noten (Gesamtnote und Noten in den einzelnen Fächern) entweder per E-Mail oder Sie holen sie in Ihrer Schule ab, wobei Sie den Empfang der Noten durch Ihre Unterschrift auf einem Bescheinigungs-Formular bestätigen.



Sichere Verwahrung Ihrer Dokumente (Europäisches Abiturzeugnis und Prüfungszeugnisse)

Am Tag der Bekanntgabe der Ergebnisse im Europäischen Abitur erhalten Sie Ihr Europäisches Abiturzeugnis und das/die Prüfungszeugnis(se). Bitte achten Sie **sehr sorgsam** auf diese Dokumente, insbesondere auf das Abiturzeugnis. Bewahren Sie es an einem sicheren Ort auf; **denn es ist das einzige Originaldokument, das Sie erhalten**. Wenn unmittelbar nach der Bekanntgabe der Abitur-Ergebnisse eine Feier/Abiturientenball organisiert wird, achten Sie darauf, dass Sie Ihre Dokumente an einem sicheren Ort aufbewahren, um Beschädigung oder Verlust zu vermeiden.

Erinnerung an wichtige Termine

Beachten Sie, dass manche Schulen Stichtage für die Anforderung von Übersetzungen oder Kopien der Europäischen Abiturzeugnisse und Prüfungszeugnisse festlegen. Denken Sie bitte an die folgenden Stichtage:



Beschwerden

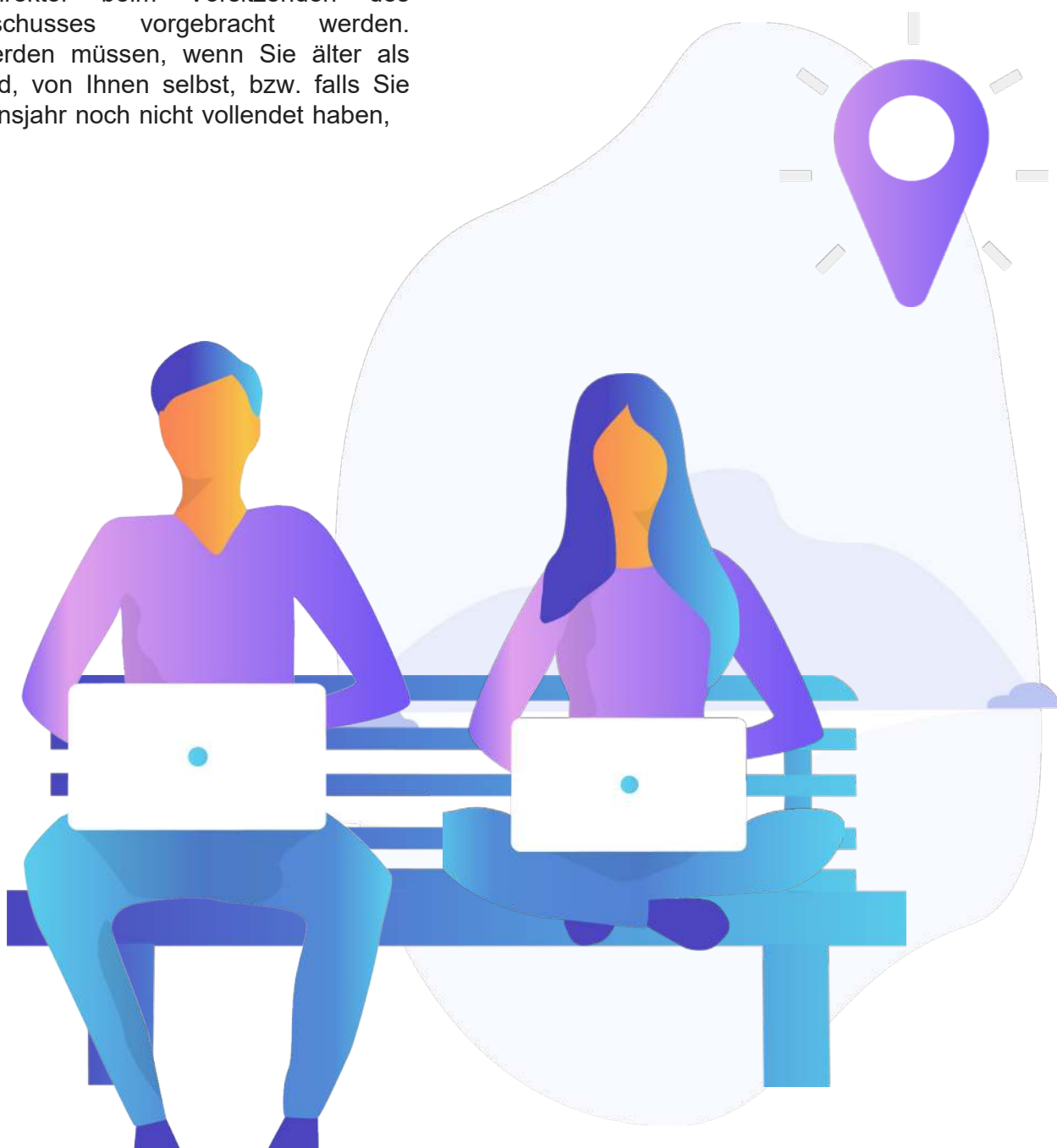
Beziehen Sie sich bitte auf Artikel 12 des Dokuments „Durchführungsbestimmungen zur Europäischen Abiturprüfungsordnung“.

Beschwerden müssen sich auf einen Formfehler beziehen; Sie können also geltend machen, dass ein Formfehler Ihnen geschadet hat. Ein Formfehler ist jeder Verstoß gegen die vom Obersten Rat und dem Inspektionsausschuss für das Europäische Abitur ergangenen Regelungen.

Beschwerden bezüglich der Prüfungen zum Europäischen Abitur müssen über den Schuldirektor beim Vorsitzenden des Prüfungsausschusses vorgebracht werden. Die Beschwerden müssen, wenn Sie älter als 18 Jahre sind, von Ihnen selbst, bzw. falls Sie das 18. Lebensjahr noch nicht vollendet haben,

von Ihrem gesetzlichen Vertreter eingereicht werden. Die Beschwerden sollten spätestens 10 Kalendertage nach Übermittlung der Prüfungsergebnisse an den Prüfling registriert werden. Beziehen Sie sich bitte auf Artikel 7 der „Durchführungsbestimmungen zur Europäischen Abiturprüfungsordnung“.

Gleiches gilt für die (im Januar stattfindenden) Vorabitur-Prüfungen. Das Datum der Übermittlung der Ergebnisse der Vorabitur-Prüfungen ist das auf dem Zeugnis des ersten Semesters erscheinende Datum.



CoSup



Der CoSup (*Conseil Supérieur des Elèves*) ist die Schülervereinigung der Europäischen Schulen. Sie vertritt die Interessen der Schüler/innen auf der höchsten Ebene der Schulleitung der Europäischen Schule. Sie spricht im Namen der Schüler/innen, vertritt die Stimmen der Schüler/innen bei Sitzungen und setzt sich für die Interessen der Schüler/innen ein, um sicherzustellen, dass alle Schüler/innen gehört werden. Diese gemeinsamen Interessen betreffen hauptsächlich die Entscheidungen des Obersten Rates und des Gemischten Pädagogischen Ausschusses, die das Schulleben beeinflussen.

CoSup setzt sich aus 30 Mitgliedern zusammen. Der Ausschuss der Schüler/innen jeder Schule muss zwei Mitglieder stellen, die die Ideen und Positionen bei den CoSup-Sitzungen vertreten. Die CoSup-Vertreter/innen der einzelnen Schulen werden demokratisch gewählt. Es gibt unter anderem 2 Vizepräsidenten / Vizepräsidentinnen, den/die Präsidenten/Präsidentin und den/die CoSup-Sekretär/in, der/die CoSup-Sekretär/in, der/die für die reibungslose Arbeit im CoSup sorgt.

CoSup organisiert auch schulübergreifende Veranstaltungen wie die „Euronight“ und hilft bei der Synchronisierung aller 13 Schülerausschüsse durch Treffen, bei denen alle Präsidenten/Präsidentinnen und Vizepräsidenten / Vizepräsidentinnen über Probleme berichten und bewährte Verfahren untereinander austauschen. Die Aufgabe von CoSup ist es, Schüler/innen aus allen Europäischen Schulen zusammenzubringen und dafür zu sorgen, dass unsere Schulen im Einklang mit den Interessen der Schüler/innen geführt werden

CoSup unterstützt und koordiniert die Schülerausschüsse bei ihrer Arbeit auf jede erdenkliche Art und Weise und fungiert als Bindeglied zu den oberen Instanzen der Europäischen Schulen, wo es die Meinungen und Ideen im Namen aller Schülerausschüsse einbringen kann.

Wenn Sie Fragen oder Bedenken bezüglich des EA haben, wenden Sie sich bitte an die CoSup-

Weitere Informationen: <https://www.youtube.com/watch?v=PUECuTbIK2M>



Senden Sie uns eine E-Mail: es-cosup@student.eursec.eu



Folgen Sie uns auf Instagram: [@es.cosup](https://www.instagram.com/es.cosup)





Alumni Europae ASBL

Vision

Wir leben Europa: Wir schaffen Werte gemeinsam mit und für unsere Alumni.

Mission

Wir sind verbunden durch unsere gemeinsame europäische Ausbildung und den Wurzeln einer kulturellen und europäischen Identität, Traditionen, den gemeinsamen demokratischen Werten und den Sprachen Europa's.

Wir glauben, dass zwischen uns eine einzigartige und unschätzbare Verbindung besteht, die alle möglichen sozialen, sprachlichen und nationalen Grenzen überbrückt.

Wir teilen unsere Informationen, Erfahrungen und Verbindungen innerhalb unserer Organisation, um uns gegenseitig bei Netzwerken, Studium, Praktika und beruflicher Entwicklung zu unterstützen.

Wir wissen, dass Europa - dieses singuläre politische und historische Konstrukt - fragil ist und immer wieder in Frage gestellt wird. Wir glauben, dass unsere Sehnsucht nach einem friedlichen Zusammenleben uns heute kooperativer und kreativer machen sollte, um europäische Lösungen zu gestalten und zu unterstützen.

Wir fühlen uns unserer Vision und Hoffnung auf ein geeintes Europa verpflichtet, reich an der Vielfalt unserer Talente, die wir teilen und die uns bereichern.

Alumni Europae

Alumni Europae ASBL, Ende 2011 gegründet, ist das Netzwerk für ehemalige Schüler aller Europäischen Schulen der Europäischen Gemeinschaft, ihrer ehemaligen Lehrer, Eltern und ehemaligen Mitarbeiter. Wir sind eine Gemeinschaft, die uns sehr am Herzen liegt.

Wir zitieren gerne aus der Grussbotschaft an Alumni Europae von Frau Präsidentin der Europäischen Kommission, Ursula von der Leyen: ‚Make Europe thrive‘.

Mach mit und registriere Dich für das Alumni Europae-Erlebnis: <https://alumnieuropae.org/>





Anhänge

Anhang 1 : Grundlegende Kompetenzniveaus in den Sprachen nach Klassenstufen (siehe Dokument 2019-01-D-35)

	Kindergarten	Primärbereich	s3	s5	s7
L2	0	A2	B1	B2	C1
L3	0	0	A1+	A2+	B1+
L4	0	0	0	A1	A2+
L5	0	0	0	0	A1
ALS	A1.1 mündlich	A1.2	A2	B1	B2

Die oben genannten Kompetenzniveaus beziehen sich auf den Gemeinsamen Europäischen Referenzrahmen für Sprachen (GER). Sie stellen das in den einzelnen Klassenstufen erreichte Mindestniveau dar.

Anhang 2: Zehn Ratschläge für effektives Lernen

Die Europäische Schule Bergen hat ihre „Top Ten“ der Ratschläge für das Lernen veröffentlicht, Sie finden sie unter dem folgenden Link: <https://esbergen.eu/wp-content/uploads/2017/10/Ten-tips-for-effective-study.pdf>

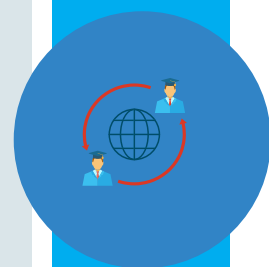
1. Suchen Sie sich einen guten Platz zum Lernen

Sie brauchen einen Platz, an dem Sie keinen Ablenkungen wie Fernsehen, lauter Musik oder lärmenden Geschwistern ausgesetzt sind. An diesem Platz sollten gute Lichtverhältnisse herrschen und, um Ermüdung zu vermeiden, sollte für gute Frischluftzufuhr gesorgt sein. Der Arbeitsplatz sollte aufgeräumt und übersichtlich sein. Legen Sie nur das Material heraus, das Sie für die Aufgabe benötigen, an der Sie arbeiten werden. Auch wenn Sie nicht zum Lernen aufgelegt sind, führen Sie die Lernhandlungen aus (tun Sie so, als ob Sie lernen würden). Das Niederschreiben von Aussagen hilft oft dem Denken auf die Sprünge, Ihr Interesse erweckt, und das Lernen kommt in Gang.



3. Verstehen Sie Ihre Hausaufgaben und besondere Aufgabenstellungen

Trennen Sie das Lernen von Hausaufgaben und besonderen Aufgabenstellungen. Legen Sie alle in Arbeit befindlichen Aufgaben in einen gesonderten Ordner, sodass sie alle an einem Ort zusammengefasst sind. Bevor Sie eine Hausaufgabe oder eine besondere Aufgabe in Angriff nehmen, lesen Sie die Anweisungen oder das Aufgabenblatt sorgfältig durch, sodass Sie sich auf die Aufgabe vorbereiten können. Machen Sie sich klar, was verlangt wird. Bestimmen Sie, welche Mittel, Bücher und Ausrüstung, Sie für die einzelnen Aufgaben benötigen. Kennzeichnen Sie, was Sie lernen oder ergänzen müssen, um Verwirrung und Zeitverschwendung zu vermeiden. Wenn Sie Zweifel im Zusammenhang mit der Aufgabe haben, schreiben Sie Ihre Fragen in Ihr Hausaufgaben- und Notenheft, damit Sie am nächsten Tag Ihren Lehrer fragen können. Es empfiehlt sich, die anspruchsvollsten Aufgaben und Themen zu bearbeiten, wenn Sie ausgeruht sind und sich fit fühlen, da Ihre Konzentration dann höher ist.



2. Arbeiten Sie organisiert

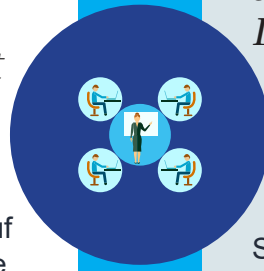
Stellen Sie einen Zeitplan für das Lernen auf, in dem Sie alle wesentlichen Tätigkeiten für die Woche erfassen. Zeiten für Tätigkeiten wie Essen, Schlafen, Nebenjobs, Sport, Musik-unterricht und familiäre Verpflichtungen sind oft feststehend und können nicht geändert werden. Die verbleibende Zeit ist „Verhandlungsmasse“, über die Sie verfügen können. Ein Zeitblock für Hausaufgaben und Lernen sollte 30 bis 45 Minuten betragen. Machen Sie nach oder zwischen den Arbeitsphasen jeweils eine kurze Pause von 10-15 Minuten. Ein Lernplan hilft Ihnen, sich besser zu organisieren und zu veranschaulichen, wie viel Zeit Sie in der Woche jeweils für das Lernen benötigen und wie viel Freizeit Sie haben. Manche Lernende nutzen dies: <http://getrevising.co.uk/>

4. Teilen Sie sich Ihre Zeit ein und überwachen Sie Ihren Fortschritt

Aufgaben, die innerhalb einer festgesetzten Frist abzuschließen sind, müssen in kleinere, besser zu bewältigende Teilaufgaben untergliedert werden. Es ist zu empfehlen, die Fertigstellung jeder Teilaufgabe innerhalb der für die Gesamtaufgabe zur Verfügung stehenden Gesamtfrist einzuplanen, um zu vermeiden, dass dann alles auf einmal erledigt werden muss und um sicherzustellen, dass vor dem Abgabetermin noch genügend Zeit für andere Lernaufgaben und persönliche Aktivitäten bleibt. Behalten Sie mit Hilfe von Aufzeichnungen zum Abschluss jeder Teilaufgabe den Überblick über Ihre Fortschritte und den aktuellen Stand und holen Sie gegebenenfalls ein Feedback des Lehrers ein.

5. Erledigen Sie die Arbeiten eine nach der anderen, arbeiten Sie nicht mehrere Dinge gleichzeitig - nur so kommen Sie voran

Konzentrieren Sie sich immer nur auf jeweils auf eine Hausaufgabe oder eine besondere Aufgabe. Wenn Sie eine Arbeitsphase von 30-45 Minuten für einen spezifischen Gegenstand, eine Teilaufgabe oder eine komplexe Aufgabe verwenden, nutzen Sie Ihre Zeit effizienter. Dadurch vermeiden Sie es, zwischen den verschiedenen Aufgaben hin und her zu springen und fördern die Konzentration auf den Gegenstand. So haben Sie auch eine zeitliche Begrenzung, innerhalb derer Sie sich bemühen sollten, die Aufgabe zu erledigen, anstatt ziellos zu arbeiten und dann nicht alle Hausaufgaben oder Lernverpflichtungen zu bewältigen.



6. Arbeiten Sie mit „To do“-Listen

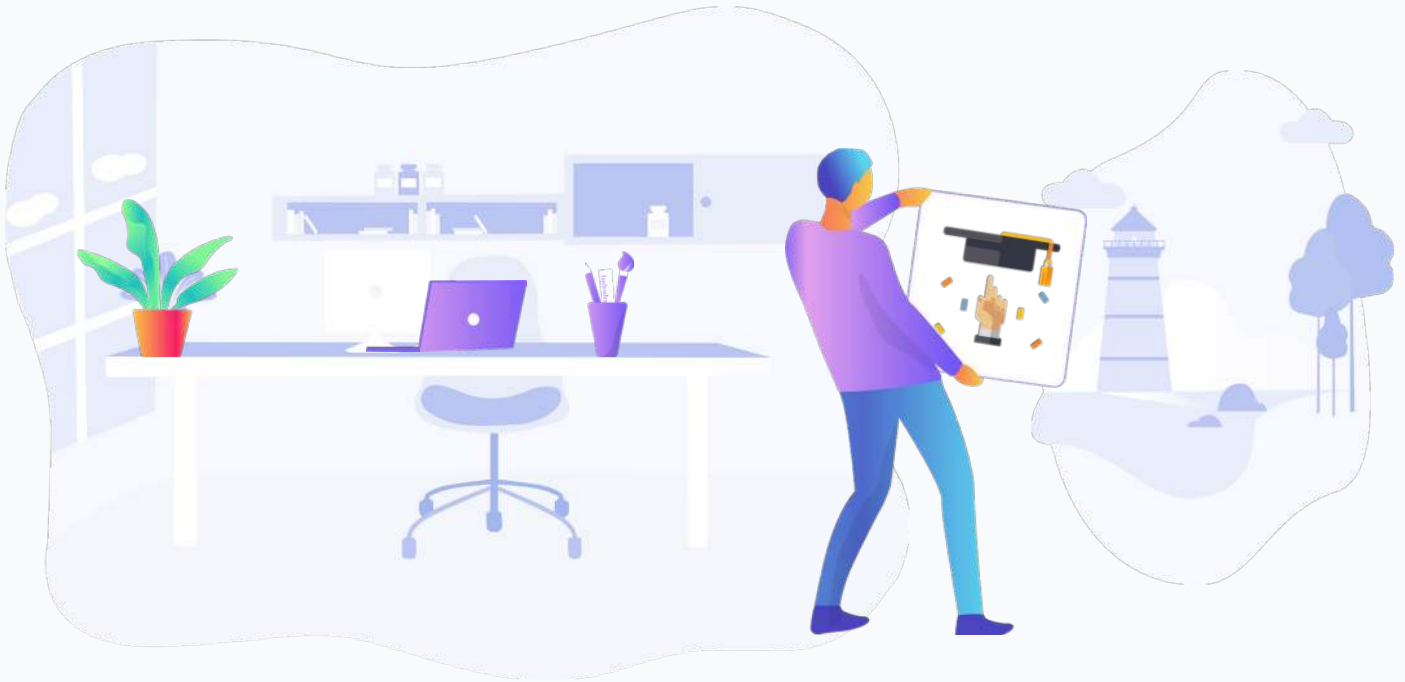
Stellen Sie für jeden Tag und auch für den Abend vor der Prüfung eine Liste von Punkten auf, die zu erledigen sind. Bevor Sie mit den Hausaufgaben oder dem Lernen beginnen, setzen Sie Prioritäten auf Ihrer Liste - heben Sie die wichtigsten oder sofort zu erledigenden Aufgaben hervor oder nummerieren Sie sie in der Reihenfolge ihrer Dringlichkeit. Streichen Sie die erledigten Aufgaben durch und übertragen Sie nicht abgeschlossene Aufgaben in Ihre neue „To do“-Liste für den nächsten Tag oder die nächste Woche. Dies hilft Ihnen, Vorrangiges zu erkennen und die Terminvorgaben einzuhalten.

7. Wiederholung und Zusammenfassungen/Überblicksnotizen

Die Wiederholung dessen, was Sie im Unterricht behandelt haben, sollte ein Bestandteil Ihres Lernzeitplans sein. Das Durchlesen Ihrer Notizen und die Überprüfung, inwieweit Sie die im Unterricht neu gelernten Inhalte verstanden haben, ist ein wichtiger Teil Ihrer Lernarbeit. Planen Sie jede Woche Zeit für Wiederholungen in jedem Fach ein. Dies hilft Ihnen, das Fach besser zu verstehen und schnelles Anlernen („Pauken“) nur für die Tests zu vermeiden. Fertigen Sie für jeden Gegenstand oder jedes Thema Überblicksnotizen an:

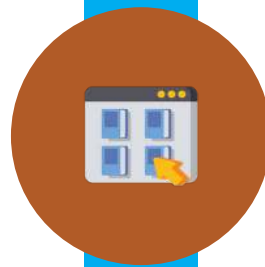
- untergliedern Sie jeden Gegenstand in Teil-Themen
- verwenden Sie Überschriften und Teil-Überschriften zur Kennzeichnung der Hauptabschnitte
- fügen Sie Informationen aus Ihren Unterrichtsmitschriften unter den Überschriften ein, um Ihre ‚Überblicksnotizen‘ zu erstellen
- kennzeichnen Sie mit Textmarker oder Rotstift wichtige Begriffe, Ideen oder Formeln
- kennzeichnen Sie wichtige Fragen oder Probleme und erarbeiten Sie Antworten dazu
- wiederholen Sie regelmäßig und führen Sie Ihre Überblicksnotizen begleitend weiter
- erstellen Sie am Ende jedes Semesters ausgehend von Ihren vorhandenen Überblicksnotizen einen neuen Satz Überblicksnotizen für die Wiederholung zur Prüfungsvorbereitung





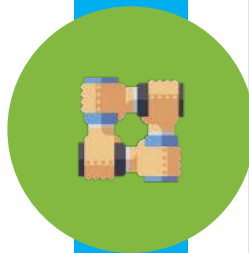
8. Befolgen Sie Ihren Lern-Zeitplan

Bemühen Sie sich, Ihren Lern-Zeitplan so gut wie möglich einzuhalten. Vermeiden Sie Unterbrechungen, wie Telefonate, beliebte Fernsehsendungen und Empfang von Besuchern. Ebenso sollten Sie soziale Netzwerke wie Facebook, Twitter und YouTube meiden. Wenn Sie eine Fernsehsendung sehen oder Zeit mit Freunden verbringen möchten, berücksichtigen Sie dies im Vorhinein in Ihrem Lern-Zeitplan und planen Sie Ihre Arbeit rings um diese Blöcke. Lassen Sie Ihre Familie und Ihre Freunde wissen, wie Ihr Zeitplan aussieht. Halten Sie Ihren Zeitplan ein, motivieren Sie sich, verwirklichen Sie Ihre Zielstellungen und belohnen Sie sich.



9. Seien Sie flexibel

Wenn eine bestimmte Aufgabe mehr Zeit erfordert als erwartet, stellen Sie Ihren Lern-Zeitplan entsprechend um. Gehen Sie zu einem anderen Gegenstand oder einer anderen Aufgabe über und planen Sie lieber die Zeiten um, die Sie für jedes Fach zugewiesen haben, als dass Sie Zeit verschwenden. Der Wechsel und das Bewusstsein, ein Ziel erreicht zu haben, bringt oft die Zuversicht, die schwierige Aufgabe später zu bewältigen, zu können.



10. Belohnen sie sich selbst

Machen Sie nach jeder Arbeitsphase von 30-45 Minuten eine Pause von 10-15 Minuten – essen Sie eine Kleinigkeit, machen Sie einen Spaziergang und recken und strecken Sie sich. Dies trägt dazu bei, aufmerksam und konzentriert zu bleiben. Ihr Körper kann in Trägheit verfallen, wenn er zu lange zur Untätigkeit verurteilt ist. Essen Sie zu regelmäßigen Zeiten ausreichend und gesund und trinken Sie reichlich Wasser. Wenngleich Süßigkeiten oder Junkfood schnell „Power“ geben, so sind sie doch keine dauerhafte Energiequelle. Wenn Sie Ihre geplanten Aufgaben erledigt haben und in Ihrem Lern-Zeitplan liegen, belohnen Sie sich: treffen Sie sich mit Freunden, gehen Sie aus, treiben Sie Sport, sehen Sie sich im Kino einen Film an oder besuchen Sie ein Konzert. Wenn Sie Ihre Zielstellungen nicht erfüllt haben, beurteilen Sie Ihren Lern-Zeitplan neu und stellen Sie ihn um.



Anhang 3: Erlaubte und verbotene Dinge

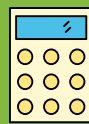
ERLAUBTE DINGE



Allgemeine Arbeitsutensilien (Lineal, Radiergummi, Stifte, löschrare Stifte, durchsichtige Federmappe)

Fehler sind sauber mit einem Lineal durchzustreichen.

Bleistift nur für grafische Darstellungen



Bitte beachten Sie, dass im Prüfungsraum Wanduhren vorhanden sind.

Flaschen mit Wasser oder Obstsaft

Wenn Sie etwas zu essen mit in den Prüfungsraum bringen, öffnen Sie die Verpackungen bitte, bevor die Prüfung beginnt.



Armband, Uhren, Smartwatches oder Kopfhörer
Getränkedosen und Chips-Packungen



Flipflops und Schuhe mit hohen Absätzen

Mäntel, Hüte, Schals, Taschen, Handschuhe

Bitte tragen Sie keine Schuhe, die Geräusche erzeugen und die anderen stören könnten.

Bitte lassen Sie diese Gegenstände außerhalb des Prüfungsraums.

Mobiltelefone und Smartphones



STRENG VERBOTEN

Wenn jemand in einer Prüfung ein Telefon bei sich hat, wird dies als Täuschungshandlung gewertet.

Eigenes Papier, Bücher und Notizen zur Prüfungsvorbereitung mitbringe



DINGE, DIE VERBOTENE SIND

Bibliographie

Vorschriften und Ratschläge

Department for Education (2013) *The European Baccalaureate: Information for admissions officers of universities and other higher education institutions* (DFE-00134-2013) Crown Copyright.

European Schools' website *Principles and Objectives*.

<https://www.eursec.eu/en/European-Schools/principles>

European Schools *Unbiased examination mode*

European School Bergen: *Study Tips Viewed*.

Website. <https://esbergen.eu/wp-content/uploads/2017/10/Ten-tips-for-effective-study.pdf>

International School of Paris (2015) *IB Diploma Handbook Class of 2015*

OSG, European Schools *Regulations for the European Baccalaureate*

OSG, European Schools *Arrangements for Implementing the Regulations for the European Baccalaureate*

Study Guides and Strategies (2015) *Preparing for and taking oral exams*.

Website. <http://www.studygs.net/oralexams.htm>

European Baccalaureate - Youtube : <https://bit.ly/2k6SNSO>

Plagiat und Täuschung

CBSD (2011): *What is Plagiarism And How to Avoid It* Website. Viewed 15/01/2016.

<https://www.cbsd.org/cms/lib010/PA01916442/Centricity/Domain/1574/Plagiarism.pdf>

Drugs

American National Institute on Drug Abuse (September 2015) *How does marijuana use affect school, work, and social life?* Website. Viewed 15/10/2015.

<https://www.drugabuse.gov/download/1380/marijuana-research-report.pdf?v=d9e67cbd412ae5f340206c1a0d9c2bfd>

Infor-Drogues

<https://infordrogues.be/informations/produits/>

National Health System website (2015): *The effects of drugs*. Website.

<https://www.nhs.uk/live-well/healthy-body/drug-addiction-getting-help/>

<https://sante.lefigaro.fr/actualite/2015/12/18/24419-cannabis-effets-visibles-sur-cerveau>

Notizen

A series of horizontal dashed lines for writing notes.

